

L'Atlas des plantes rares et protégées des Hautes-Alpes présente les monographies de 228 espèces avec, pour chacune d'elles, une photographie en couleurs, un dessin au trait de Dominique Mansion, une carte de répartition et un texte comportant une brève description et des indications sur l'écologie de l'espèce, ses habitats, sa répartition, son statut, les menaces qui pèsent éventuellement sur ses populations et les mesures de sauvegarde existantes ou proposées.

Sommaire

Remerciements

Préface par Marcel Bournérias

Introduction

Pourquoi cet Atlas ?

Les noms des plantes

Quelques caractéristiques socioéconomiques des Hautes-Alpes

Les milieux naturels et les habitats

Région et sauvegarde de la flore

Les textes et les acteurs locaux de la protection

Les textes réglementaires

Les espaces protégés

Le Conservatoire botanique national alpin

Le Parc national des Écrins

L'Office national des forêts

Le Conservatoire Études des écosystèmes de Provence-Alpes du Sud

Les espèces

Présentation d'une fiche type

Les monographies des espèces rares ou protégées

Les espèces signalées mais non retrouvées

Les lichens fruticuleux

Les plantes adventices des cultures

Annexes

Index des espèces

Glossaire

Listes par commune des espèces patrimoniales

Bibliographie

Partenaires scientifiques



ARNICA MONTANA



Conservatoire Botanique National



À paraître en octobre 2006

Ouvrage en couleurs de 312 p., au format 21 x 28 cm, relié avec jaquette.

Prix public provisoire 48 €

ISBN 909717-49-6



Une collaboration éditoriale

naturalia
PUBLICATIONS



SAPN, c/o Naturalia Publications, immeuble Transfaire, 04250 Turriers

Couverture provisoire,
non contractuelle

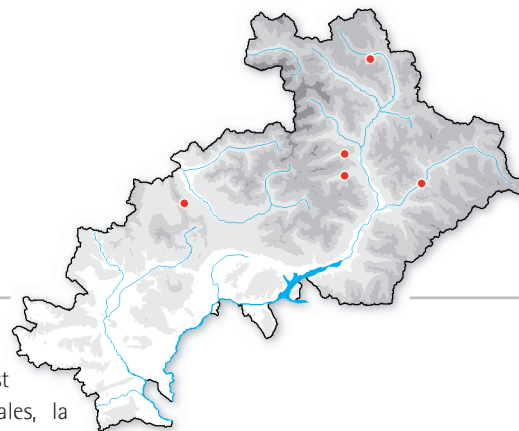
Dracocephalum austriacum

Linné

Dracocéphale d'Autriche

Lamiacées

Hémicryptophyte / Orophyte sud-européenne et caucasienne



Description : plante de 20 à 40 cm, à tiges velues et très feuillées, à feuilles pubescentes, les caulinaires pétiolées, divisées en 3 à 7 segments linéaires aristés au sommet, à marges enroulées. Les fleurs bleu-violet, grandes, sont groupées en épi ovale ou oblong. Elles présentent une corolle bilabée de 4 à 5 cm, à tube courbé dans le dos, des bractées velues, bifides, aristées, un calice à 15 nervures, hérissé, à dents très inégales et mucronées. Floraison mi à fin juin à 1 700 mètres d'altitude.

La Dracocéphale de Ruysch (*Dracocephalum ruyschiana*), plus commune, est glabre, possède des feuilles et des bractées non divisées et une corolle bleu clair au tube droit.

Roumanie, dans l'ex-URSS et dans l'ex-Tchécoslovaquie. En France elle est connue dans les Pyrénées-Orientales, la Savoie, l'Isère, les Hautes-Alpes, les Alpes-de-Haute-Provence et les Alpes-Maritimes. Elle est très rare dans les Hautes-Alpes. La station très ancienne découverte au Noyer par D. VILLARS, au XVIII^e siècle, existe toujours (malgré les prélèvements répétés des botanistes) mais très réduite. Cette espèce a été trouvée récemment dans le Queyras aux Escoyères sur la commune d'Arvieux, sur la commune de L'Argentière-la-Bessée dans la vallée du Fournel en 3 localités, à Champcella, à la Roche-de-Rame et dans la vallée de Névache où une station a été découverte tout récemment sur un site très escarpé.

Évolution locale :

➔ Populations stables

Statut de l'espèce :

Protection nationale, annexe I
Livre rouge national, tome I
Directive habitats, annexe II
Convention de Berne, annexe I



Menaces et sauvegarde : plante très attractive courant le risque d'être cueillie ou même arrachée pour plantation dans les jardins. Espèce exigeant un milieu ouvert et ensoleillé : le développement du couvert des ligneux constitue un risque de régression, particulièrement pour les stations des Escoyères et du Fournel. La pratique de l'escalade (Champcella), le pâturage d'ovins et de caprins (les Escoyères) sont des menaces potentielles. Il est donc important de surveiller les stations, surtout celles situées dans des sites fréquentés par les randonneurs et celles situées dans des milieux pouvant se boiser. La plupart des stations font l'objet d'un suivi de populations. En plus, les mesures conservatoires sont nombreuses pour cette espèce : récolte, tests de germination et conservation à long terme des semences, mise en culture... Des mesures de protection officielles (réserves, arrêtés de protection de biotope) pourraient être envisagées pour les stations les plus importantes.



Écologie et habitat : espèce résistante à la sécheresse et amie de la lumière poussant dans les pelouses sèches, les pentes rocheuses, sur versants ensoleillés (*Festucetalia valesiaca*, *Stipeto-poion carniolicae*), aux étages montagnard et subalpin, de 1 250 à 2 000 mètres d'altitude dans le département.

Répartition : espèce des montagnes sud-européennes (Pyrénées et Alpes), jusqu'au Caucase et en Ukraine (espèce substeppe). Elle est présente en Espagne, en France, en Italie, en Suisse, en Autriche, en Hongrie, en

