

Rappel : La tarification distingue les frais de port du prix de l'ouvrage. Vous devez donc vous-même définir vos frais de port en calculant le poids total de votre commande (toute erreur ralentira le traitement de votre commande, ne vous trompez pas !). Reportez-vous au tableau des frais de port en fonction du poids, ci dessous.

Tarif unique des frais d'emballage et d'expédition pour le monde

Jusqu'à	Frais d'expédition
4900 g.....	15,00 €
6850 g.....	19,00 €
9800 g.....	22,00 €
14750 g.....	25,00 €
29500 g.....	35,00 €

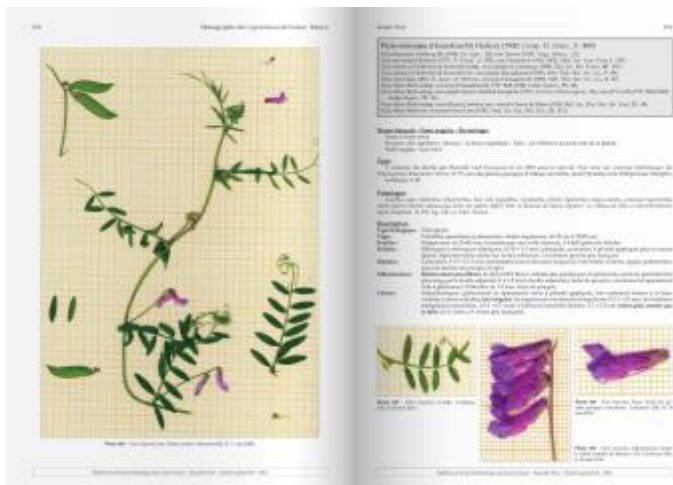
Par défaut, l'envoi à l'étranger se fait au tarif Livres et brochures (économique mais lent). Nous contacter pour bénéficier d'un tarif colissimo international (plus cher mais plus rapide).

By default, shipping abroad means « Livres et brochures » postage rates (cheap but slow). Contact us to take advantage of an international colissimo rate (more expensive but much faster).

NOTE IMPORTANTE :

La SBCO ne vend ses publications qu'à ses Sociétaires. Pour être prise en compte (si vous n'êtes pas adhérent à la SBCO) votre commande doit être accompagnée d'un chèque égal au montant de la commande, majoré de la somme de **16 euros** (montant de la cotisation pour l'année civile en cours). Si vous récupérez vos commandes au Siège Social ou bien auprès du Secrétaire lors des Sessions ou à l'Assemblée Générale les frais de port sont nuls.

N'hésitez pas à grouper vos commandes ou si vous êtes sociétaires à acheter pour vos amis.



Bulletin de la
Société Botanique
du Centre-Ouest
Numéro spécial 46

Monographie des Leguminosae de France

Tome 4 : Tribus des *Fabeae*, des *Cicereae*
et des *Genisteae*

Pierre COULOT
& Philippe RABAUTE

Société Botanique du Centre-Ouest
230 rue de la Soloire, Nercillac - BP 80098
F-16200 JARNAC

Leguminosae de France – tome 4

Après la publication fin 2013 du troisième tome de la Monographie des Légumineuses de France, nous proposons aujourd'hui à nos lecteurs le quatrième, consacré à **deux tribus majeures** pour la flore de France, les **Fabeae et les Genisteae**. Cette publication s'inscrit dans notre travail, débuté il y a bientôt quinze ans, et sera poursuivi par les rédactions des tomes deux, consacré aux *Galegeae* et *Hedysareae*, puis premier, qui finira l'ensemble et traitera des autres sous-familles et tribus. Comme pour le tome trois, nous sommes restés fidèles à une double option dans le traitement des taxons. La première est une vision synthétique des espèces, qui nous amène à ne retenir que de façon marginale les variétés souvent nombreuses décrites par les auteurs. La seconde est l'intégration dans nos choix nomenclaturaux des résultats des études moléculaires les plus récentes, mais toujours sous couvert d'une certaine convergence entre leurs conclusions et la morphologie des plantes. C'est ainsi que le genre *Genista* est traité au sens large (il inclut *Teline*, *Chamaespartium*, *Retama*, *Echinopartum*), tout comme *Cytisus* (qui inclut *Calicotome*, *Sarothamnus*, *Chamaecytisus*), *Lathyrus* (qui inclut *Pisum*) ou *Vicia* (qui inclut *Lens*). Par contre, nous n'avons pas franchi le pas de traiter les *Ulex* au sein des *Genista*, malgré plusieurs études phylogénétiques le suggérant, dès lors que la proximité avancée par les phylogénéticiens de ces deux genres, et notamment des espèces de *Genista* concernées, est insuffisamment corrélée à nos yeux aux aspects morphologiques. Comme pour les *Trifolieae*, nous présentons également les espèces occasionnelles, beaucoup plus rares pour les tribus traitées dans ce tome, mais pas les hybrides, qui ne nous semblent présenter que peu d'intérêt. La collaboration accrue avec les conservatoires botaniques nationaux nous a été d'une aide précieuse et nous permet incontestablement de plus en plus de précision dans nos traitements chorologiques. Ceux-ci restent toutefois minimalistes, dans la mesure où nous continuons à pêcher par défaut plutôt que par excès en cas de doute sur la présence d'une plante dans un département. Comme précédemment, les cartes présentées doivent donc être considérées comme des bases de départ, censées être des photographies instantanées des observations répertoriées des espèces, mais à vocation évidemment évolutive. Nous incitons nos lecteurs à nous communiquer toutes leurs observations, afin de publier régulièrement des mises à jour de ces données de répartition. Les remontées encourageantes des lecteurs du tome trois ont été une grande source de motivation dans la rédaction de celui-ci, malgré la lourdeur de la tâche, et nous espérons que vous prendrez autant de plaisir à consulter ce volume que le précédent au cours de vos séances d'identification.

Feuilletez un extrait ici :

<https://fr.calameo.com/read/0025303070005c20c82c8>



BULLETIN DE COMMANDE

Société Botanique du Centre-Ouest

Association sans but lucratif fondée en 1888, non soumise à la TVA et régie par la loi de 1901

Leguminosae de France de Pierre COULOT et Philippe RABAUTE

M., Mme ou Mlle :
 Adresse :
 Code postal : Ville :
 Téléphone : Mail :

Valable en 2016	Nombre d'exemplaires	Poids total	Prix
Prix unitaire du tome 4 : 84 € 902 pages – poids : 2800 g	x	=g €
J'en profite pour acheter un tome 3 à 96 € - poids : 2400 g	x	=g €
NOTE IMPORTANTE concernant les non-sociétaires au moment de la commande : la SBCO ne vend ses publications qu'à ses Sociétaires. Pour être prise en compte - si vous n'êtes pas adhérent de la SBCO - cette commande doit être accompagnée d'un chèque égal au montant de la commande, majoré de la somme de 16 € (montant de la cotisation pour l'année civile en cours). Notez que 66% du montant de cette cotisation sont déductibles de vos impôts si vous êtes un particulier qui payez vos impôts en France.			+ 16 € (non sociétaire) + frais de port €*
*Frais de port en fonction du poids de la commande (se référer au tableau au verso) 15 € pour 1 exemplaire / 19 € pour 2 ex. / 22 € pour 3 ex. 19 € pour un tome 3 + un tome 4			Prix TOTAL = €

À..... LeSignature :

Envoyez votre commande et votre chèque à :

TRÉSORIER DE LA SBCO - 8 rue Paul Cézanne - F - 17138 SAINT-XANDRE
 05 46 37 31 01 - tresorier@sbc.fr

De l'étranger, faire un virement international : Banque : La Banque Postale
 IBAN : FR21 2004 1010 0100 2157 9Z02 250 - BIC : PSSTFRPPBOR

Siège social : 230 rue de la Soloire - Nercillac - BP 80098 - F-16200 JARNAC
 president@sbc.fr - Tél. : 05 45 82 58 43 - <http://www.sbc.fr>