

La sauvegarde facile des données

Mesure indispensable, même pour les usages non professionnels, la sauvegarde n'est pas toujours bien mise en pratique.

Il existe pourtant des programmes simples à utiliser et libres.

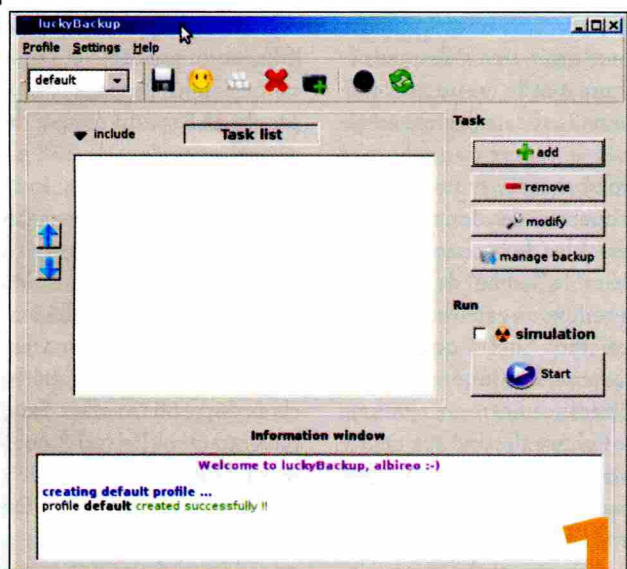
LA SAUVEGARDE NE DÉCHAÎNE PAS L'ENTHOUSIASME DANS LE GRAND PUBLIC. Contraignante, elle paraît sans intérêt tangible jusqu'au moment où survient un pépin majeur : l'erreur de manipulation, la panne de

disques durs ou de clés USB, la perte ou le vol d'un support numérique. La récupération devient alors impossible ou particulièrement coûteuse (voir notre dossier sur la récupération de données, PC

Expert n°207). Nous avons demandé à Jean-Pascal Milcent, chef de projet à l'association montpelliéraine Tela Botanica comment rendre la sauvegarde plus accessible et moins repoussante. Jean-Pas-

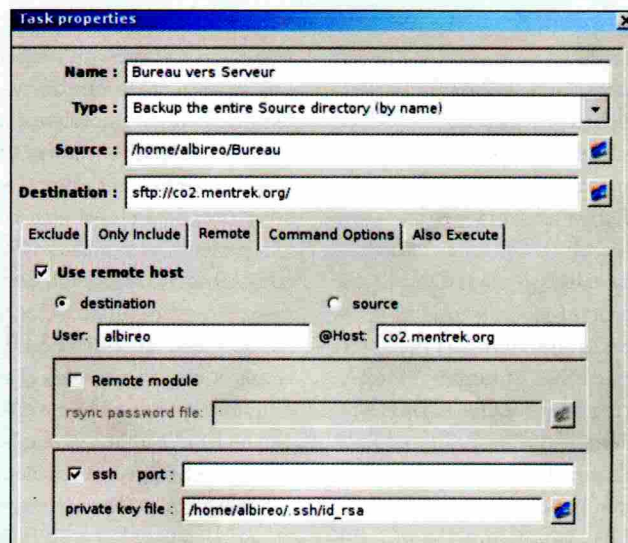
cal Milcent s'occupe d'un catalogue d'espèces végétales. À travers le projet outils-réseaux (<http://outils-reseaux.org>), il apporte une assistance informatique à d'autres associations. « Lorsqu'il n'y a personne pour s'occuper d'un système de sauvegarde automatique, on choisit des outils très simples, que chacun peut comprendre et maîtriser, comme ceux qu'on trouve sur frama-soft.net. » L'ordinateur étant devenu de plus en plus mobile, comment maintenir les bonnes habitudes en déplacement ou au retour au domicile avec l'outil de travail ? « Il faut sauvegarder sur des disques externes ou alors en ligne. Pour mes propres besoins, j'utilise smugmug.com, un service de stockage et de partage de photos. » Google ou Live.com (Micro-

La sauvegarde Rynsc avec Lucky Backup



Au lancement, une fenêtre affiche une liste de tâches vide. La première action consiste à créer une tâche avec le bouton Add. Ce peut être la copie de fichiers son sur un disque externe ou la reproduction de courriers reçus sur un serveur SSH. Pour le fichier, préférez un nom explicite comme "Mes Films vers disque extractible". L'affichage simple permet de spécifier la source et la cible dans l'arborescence des dossiers ainsi que l'éventuelle synchronisation à double sens. Dans ce cas, les fichiers les plus récents écrasent les plus anciens, ce qui est utile lorsqu'on travaille sur les fichiers dans les deux emplacements.

2 Les options avancées de la fenêtre de définition de tâches dévoilent toutes les possibilités. On voit ici les listes d'inclusion ou d'exclusion nécessaires pour éviter les fichiers temporaires ou certains types de fichiers. Ensuite, il faut exclure la destination si elle se trouve dans la source. On indique aussi les hôtes distants pour la cible ou la source et la clé SSH – ce qui épargne la saisie d'un mot de passe. Une case à cocher crée une procédure de restauration fondée sur la tâche de sauvegarde. Enfin, les commandes personnalisées donnent accès à toutes les options de Rsync.



soft) proposent entre 10 et 25 Go d'espace, où l'on peut charger un fichier archive compressé du travail en cours.

RSYNC, GÉNIAL MAIS COMPLEXE

Rsync fournit un mécanisme de synchronisation entre deux répertoires source et cible. Ce logiciel ajoute à la cible tous les fichiers nouveaux ou modifiés sur la source et détruit, de la même manière, les fichiers supprimés sur la cible depuis la dernière synchronisation. Ce programme se pilote à partir de la ligne de commande, mais s'intègre aussi dans des scripts et peut être utilisé par d'autres programmes possédant une interface graphique. La cible peut se trouver sur un volume local, par exemple sur un disque USB, ou sur une

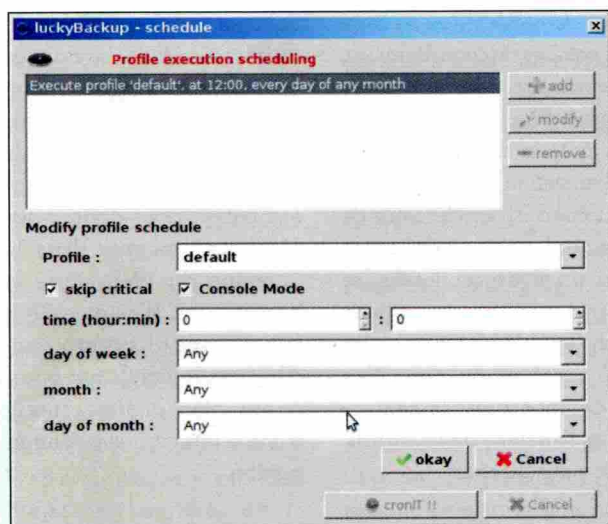
machine distante sur laquelle tourne un serveur SSH ou Rsync. Le logiciel foisonne d'options servant à préciser les fichiers à transférer ou effacer, le mode de compression. Elles se révèlent très utiles à ceux qui conçoivent des scripts exécutés par intermittence. Jean-Pascal Milcent y recourt pour protéger les données de travail des différents collaborateurs de Tela Botanica et le catalogue botanique. « Chaque

jour, les données des postes personnels de l'association sont synchronisées par Rsync sur un serveur. Les fichiers nouveaux ou modifiés sont ajoutés, les autres sont représentés par un lien vers l'original. On dispose donc d'une sauvegarde incrémentale qui occupe moins de place qu'une copie intégrale. Le contenu du serveur – bases MySQL et répertoires personnels – est copié vers une autre machine distante au moyen d'une tâche programmée. »

Les utilisateurs novices bénéficieront de Rsync en se tournant vers Lucky Backup. Celui-ci utilise Rsync comme moteur et présente une interface gra-

phique d'abord facile. Il est rapide. Une fois la première sauvegarde effectuée, les synchronisations ne durent que quelques minutes par jour sur un poste personnel. Lucky Backup réduit les possibilités d'erreurs de débutant. Ainsi, si le volume contenant le répertoire source ou destination spécifié n'est pas monté, les données ne sont pas effacées. Les puristes n'aimeront sans doute pas Lucky Backup. Mais il faut lui reconnaître la vertu de mettre Rsync à la portée du débutant. Il incitera peut-être les amateurs à bricoler leurs propres scripts avec moins d'appréhension. ✕

La manipulation de Rsync à partir de la ligne de commande implique la lecture d'une page de manuel électronique pour connaître la syntaxe et les options. Lucky Backup guide l'utilisateur via une interface graphique assez bien conçue.



3 Chaque tâche peut être planifiée avec Lucky Backup. La fenêtre de réglage permet de spécifier l'heure, un jour précis ou tous les jours de la semaine ou du mois pour un mois à spécifier, ou pour tous les mois de l'année. Cette interface manque de logique et de précision, mais il existe un moyen pour la régler au mieux, par exemple pour choisir tous les jours ouvrables de la semaine, toutes les demi-heures. L'exécution repose sur cron, l'ordonnanceur de tâches intégré aux systèmes BSD ou GNU/Linux. Avec la commande `crontab -e`, on peut modifier le fichier suivant la syntaxe de cron, capable d'exprimer toutes sortes de répétitions.

- [home](#)
- [FAQ](#)
- [resources](#)
- [features](#)
- [examples](#)
- [mailing lists](#)



- [bug-tracking](#)
- [current issues and debugging](#)
- [download](#)
- [documentation](#)
- [search](#)

The banner is for 'Le réseau de la botanique francophone' and includes the Tela Botanica logo. It features several sections: 'BOTANIQUE' (Flora électronique, Bibliothèques, Herbières, Parlons botanique, Phytosociologie, Plantes envahissantes, messicoles, menacées), 'ACTUALITÉS' (Tous les articles, Agenda des événements, Proposer un article ou un événement, Feuilletiez le livret "Observons la nature"!), 'RÉSEAU' (Les membres du réseau, L'association Tela Botanica, Fondateurs et partenaires, Site internet), and 'PROJETS' (Liste des projets et forums, Mes projets et forums, Informations, Découvrez "Flora Bellissima"!). At the bottom, there are logos for 'Fondation Nature & Découvertes', 'Europe ingage', and 'Région Occitanie'.