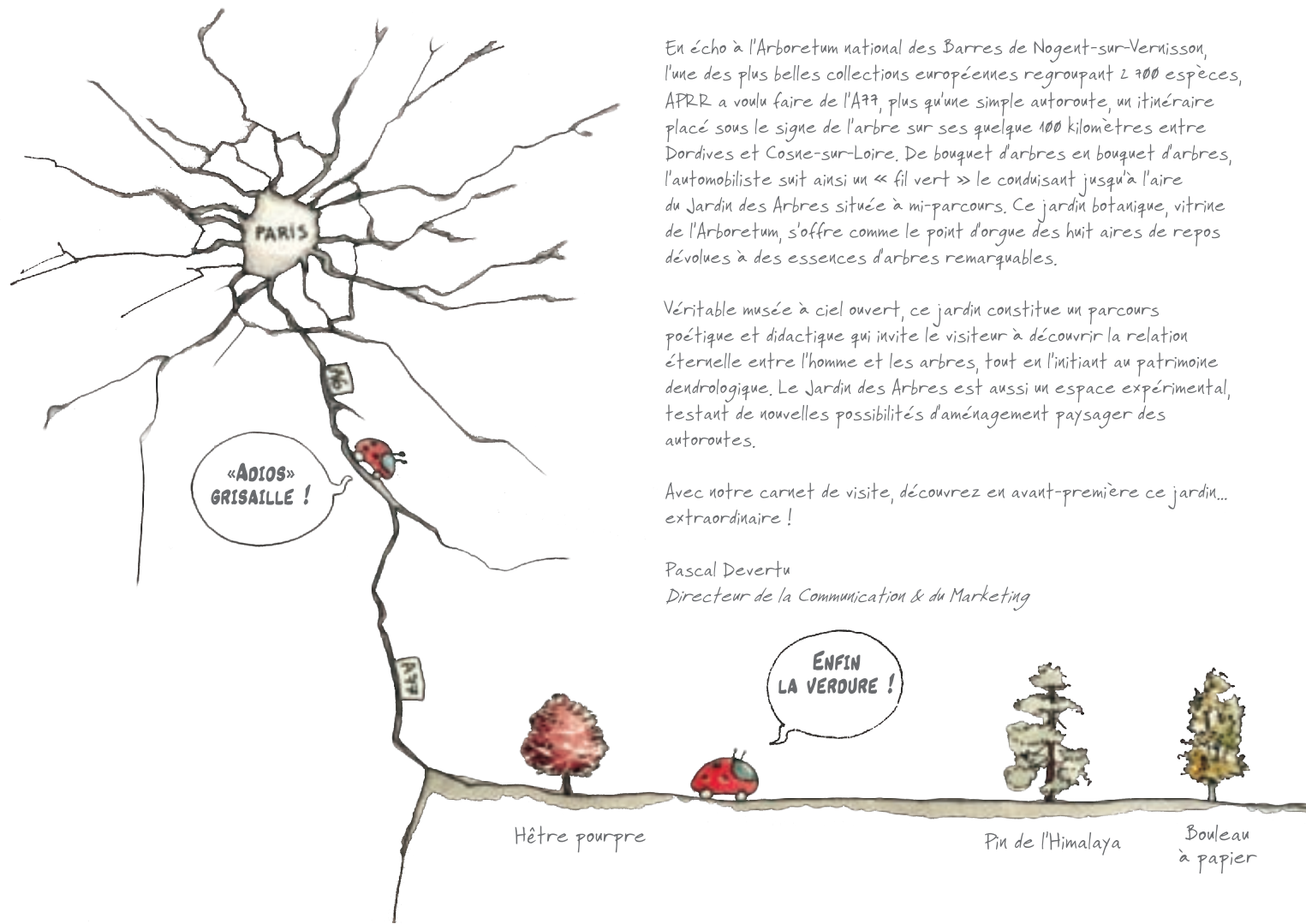


A watercolor illustration of a tree with yellow-green leaves. The trunk of the tree is a dark, winding path that leads to a road. A small red car is driving on the road. The background is white.

CARNET DE VISITE

# Le Jardin des Arbres

sur une aire d'autoroute (A77)



En écho à l'Arboretum national des Barres de Nogent-sur-Vernisson, l'une des plus belles collections européennes regroupant 2 700 espèces, APRR a voulu faire de l'A77, plus qu'une simple autoroute, un itinéraire placé sous le signe de l'arbre sur ses quelque 100 kilomètres entre Dordives et Cosne-sur-Loire. De bouquet d'arbres en bouquet d'arbres, l'automobiliste suit ainsi un « fil vert » le conduisant jusqu'à l'aire du Jardin des Arbres située à mi-parcours. Ce jardin botanique, vitrine de l'Arboretum, s'offre comme le point d'orgue des huit aires de repos dévolues à des essences d'arbres remarquables.

Véritable musée à ciel ouvert, ce jardin constitue un parcours poétique et didactique qui invite le visiteur à découvrir la relation éternelle entre l'homme et les arbres, tout en l'initiant au patrimoine dendrologique. Le Jardin des Arbres est aussi un espace expérimental, testant de nouvelles possibilités d'aménagement paysager des autoroutes.

Avec notre carnet de visite, découvrez en avant-première ce jardin... extraordinaire !

Pascal Devertu  
Directeur de la Communication & du Marketing

Hêtre pourpre

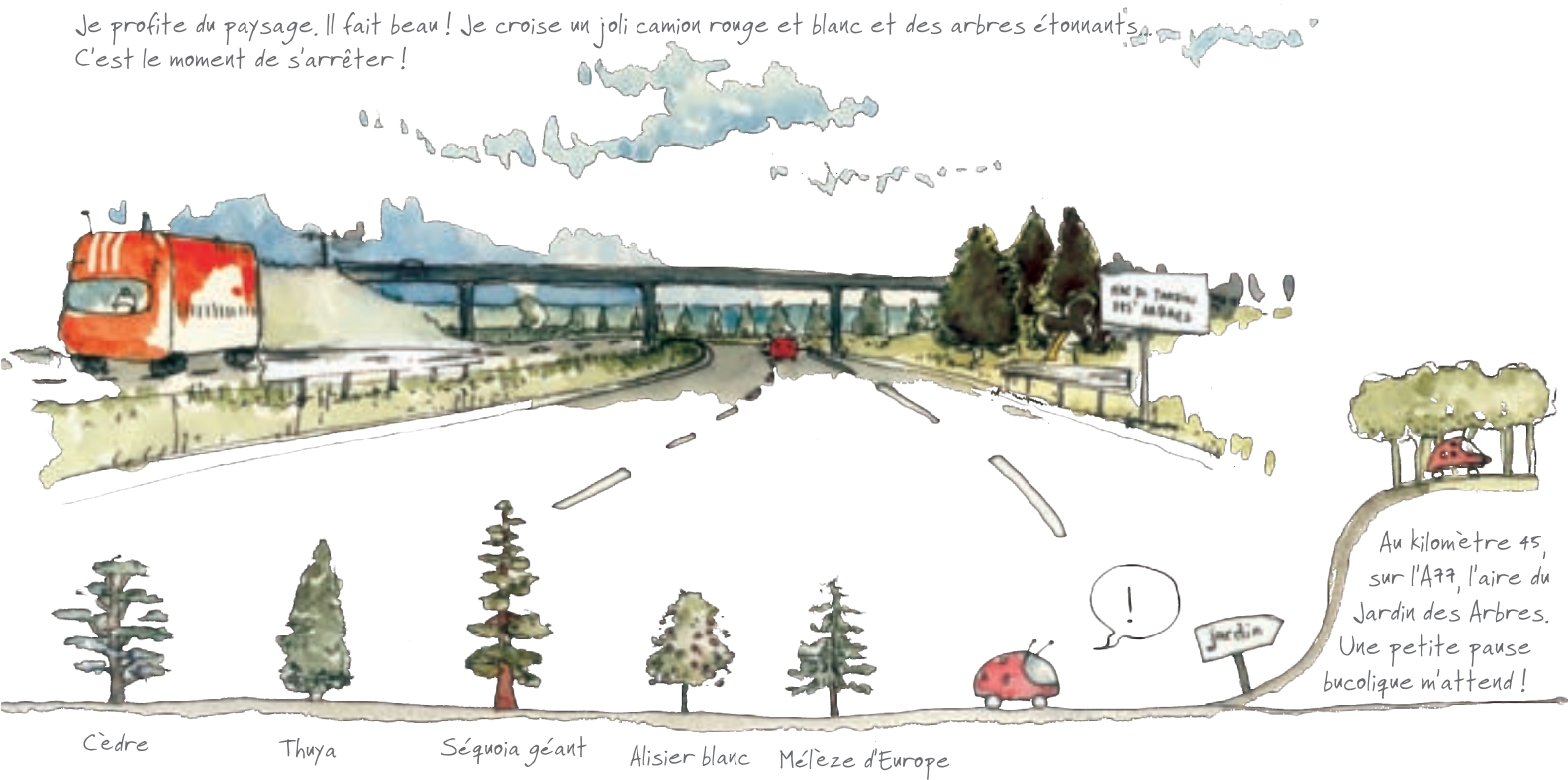
Pin de l'Himalaya

Bouleau à papier

« En route vers le sud »

Ce matin, j'ai mis mon sac dans le coffre, et j'ai pris le large ! La circulation est fluide ; les kilomètres défilent. Les murs de la ville laissent place à la verdure. En essayant de reconnaître les différentes essences d'arbres plantés le long de la route, je comprends pourquoi l'A77 s'appelle « l'Autoroute de l'Arbre ».

Je profite du paysage. Il fait beau ! Je croise un joli camion rouge et blanc et des arbres étonnants. C'est le moment de s'arrêter !



Je m'arrête sur l'aire du Jardin des Arbres. Je prends mon café à côté d'un chat qui m'a l'air d'être un habitué des lieux. Il n'a pas tort, le coin est agréable. Je décide de m'octroyer une vingtaine de minutes pour visiter le Jardin.

Un arbre... Quelle est la définition d'un arbre ?

Un arbre, c'est un végétal possédant des racines surmontées d'une tige unique : le tronc, avec des ramifications au sommet : les branches. L'ensemble doit mesurer au moins 7 mètres de haut. En dessous de cette taille, il n'est plus question d'arbre mais d'arbuste (exemples : le magnolia, le néflier...).



J'ai le choix entre trois parcours et des espaces thématiques bien identifiés :

- faire un aller-retour bref dans les espaces du Jardin (20 min),
- faire le grand tour comme une balade/détente (1 h 30),
- découvrir chaque arbre de chaque espace (1/2 journée).

1. Arbre et bois
2. Arbre et ornement
3. Arbre et médecine
4. Arbre et alimentation
5. Arbre et art
6. Arbre et croyances
7. Jardin des sons
8. Jardin des ombres
9. Jardin des parfums
10. Jardin des 4 saisons
11. Jardin des couleurs





Je rencontre Ludovic, le jardinier.  
Il m'indique l'espace « **Arbre et bois** ».  
L'arbre est ici considéré comme une  
matière première, essentielle  
à l'activité de l'homme.

On le coupe  
en poutrelles

On le sculpte  
en meubles

On le brûle pour  
se chauffer



L'exploitation du bois : Ludovic me montre un tronc coupé et m'explique comment on taille le bois.

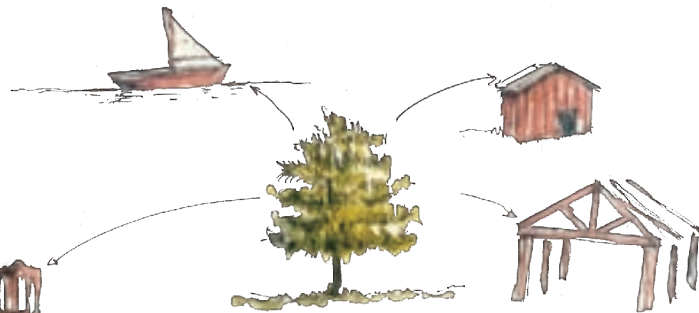
L'aubier est la partie vivante de l'arbre où la sève circule, « le sang » du tronc. Cette partie n'est pas utilisée pour la menuiserie.

Le duramen ou « bois mort » est utilisé en menuiserie.



Écorce

Le cœur de l'arbre



Mélèze

Un des seuls conifères qui perd ses aiguilles en hiver. C'est ce qui le rend doux au toucher ! Ses aiguilles sont tendres. Son bois imputrescible est utilisé pour la fabrication de bateaux et de charpentes.



Érable

Il sert à faire du sirop, des hélices d'avions et des violons. Les feuilles de l'érable poussent par deux, face à face. On dit qu'elles sont disposées en décussé. L'Illiade rapporte que le cheval de Troie fut fabriqué en érable.

feuilles  
décussées\*



\* Formant des paires qui se croisent à angle droit.

Les arbres sont abattus en automne ou en hiver. Une fois tombés au sol, ils sont ébranchés et sont alors appelés « grumes ».



Le copalme appelé aussi liquidambar devient rouge en automne.



L'espace «Arbre et ornement»  
est une source d'inspiration  
pour nos propres jardins.  
Il se transforme au fil des  
saisons.



Le callicarpa (ou arbuste aux bonbons) est une  
plante dont les fruits sont des baies d'un violet  
surperbe. Il garde ses grappes pendant que  
ses feuilles sèchent en automne.



Amorpha  
ou faux-indigo  
(arbuste)



Fleur de  
magnolia  
géante



Arbre aux anémones  
(arbuste)



Au printemps, l'érable rouge se pare  
de fleurs. Les fleurs femelles  
sont rouge vif avec de longues tiges.

Les fleurs mâles sont  
vert-jaune avec des  
tiges plus courtes.



Les feuilles de  
l'érable rouge sont très  
toxiques pour les chevaux.



Ludovic m'explique la pollinisation. C'est le transport d'un grain de pollen depuis l'étamine jusqu'aux organes femelles (le pistil) de la même espèce. Cela m'évoque de lointains souvenirs scolaires ! Pour bien me faire comprendre l'importance de la pollinisation animale, Ludovic m'indique que les 2/3 de la production alimentaire mondiale dépendraient de ce phénomène. Le pollen est transporté soit par le vent, soit par les insectes.

Les pétales attirent et guident les insectes vers le centre de la fleur.

Les étamines sont les organes mâles de la fleur. Elles fabriquent le pollen.



En volant de fleur en fleur, les insectes se couvrent de grains de pollen qui se collent sur leurs pattes et leurs poils.

Le pistil, situé au centre de la fleur, est l'organe femelle de la fleur. Les ovules sont stockés à l'intérieur.

Le stigmate recueille le pollen.



Le grain de pollen germe et produit un tube pollinique qui s'insinue dans le stigmate et va féconder l'ovule.

Une fois que la fleur est fécondée, les pétales tombent et les graines se développent dans l'ovaire. En gonflant, celui-ci se transforme en fruit. Pour le coquelicot, cette opération dure trois semaines.



Les graines sont dispersées par le vent.



Une graine de coquelicot peut rester jusqu'à 100 ans en dormance dans la terre.



Les plantes ont aussi des vertus bienfaitantes. Les feuillages, les fruits et parfois même les écorces soulagent toutes sortes de maux. Dans cet espace « *Arbre et médecine* », les plantations montrent quelques exemples d'espèces dont l'homme a tiré des substances curatives.



If (*Taxus baccata*)

Attention, la plante qui contient un mélange complexe d'alcaloïdes, appelé taxol, est toxique. Mais le taxol est aussi connu pour ses propriétés anticancéreuses.



Laurier sauce (*Laurus nobilis*)

Les feuilles sont utilisées en cuisine pour leur arôme. L'arbuste a également des propriétés médicinales antiseptiques, antivirales et bactéricides. Ne pas le confondre avec le laurier rose, toxique.



Orme de Samarie (*Ptelea trifoliata*)

Très utilisée en homéopathie, l'écorce des jeunes rameaux a aussi des vertus digestives et respiratoires.



Arbre aux quarante écus (*Ginkgo biloba*)

C'est parmi les arbres les plus anciens, apparus avant même les dinosaures, l'un de ceux qui ont traversé les âges géologiques. Le ginkgo a de nombreuses applications médicales : circulation capillaire, vasodilatateur, circulation veineuse...



Éphédre (*Ephedra sinica*)

La médecine chinoise l'utilise dans les maladies respiratoires. Dans les pays occidentaux, on emploie ses dérivés comme l'éphédrine. Attention, ses propriétés stimulantes en font un produit dopant !



Saule (*Salix*)

Son écorce est connue depuis l'Antiquité pour ses vertus curatives dans les douleurs et les fièvres. L'aspirine est un dérivé de l'acide salicylique, molécule extraite de l'écorce de saule.

La cueillette des fruits a assuré la survie de l'homme depuis les temps les plus anciens. En visitant l'espace « **Arbre et alimentation** » vous constaterez par vous-même qu'à chaque saison, la nature peut nourrir les hommes.



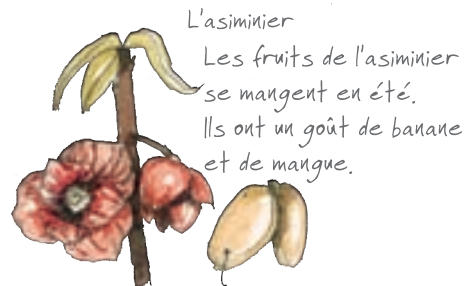
Le néflier

En hiver, les nèfles se consomment des premières gelées.

Le framboisier



Au printemps, j'ai goûté des framboises jaunes, elles sont excellentes !



L'asiminier

Les fruits de l'asiminier se mangent en été. Ils ont un goût de banane et de mangue.

À maturité, fruit de 15cm de long, ocre-brun

D'autres fruits d'été...



Les jeunes feuilles sont couleur bronze



L'abricotier

Bord des feuilles à petites dents



Long pétiole



Le poirier

En automne, les châtaignes...



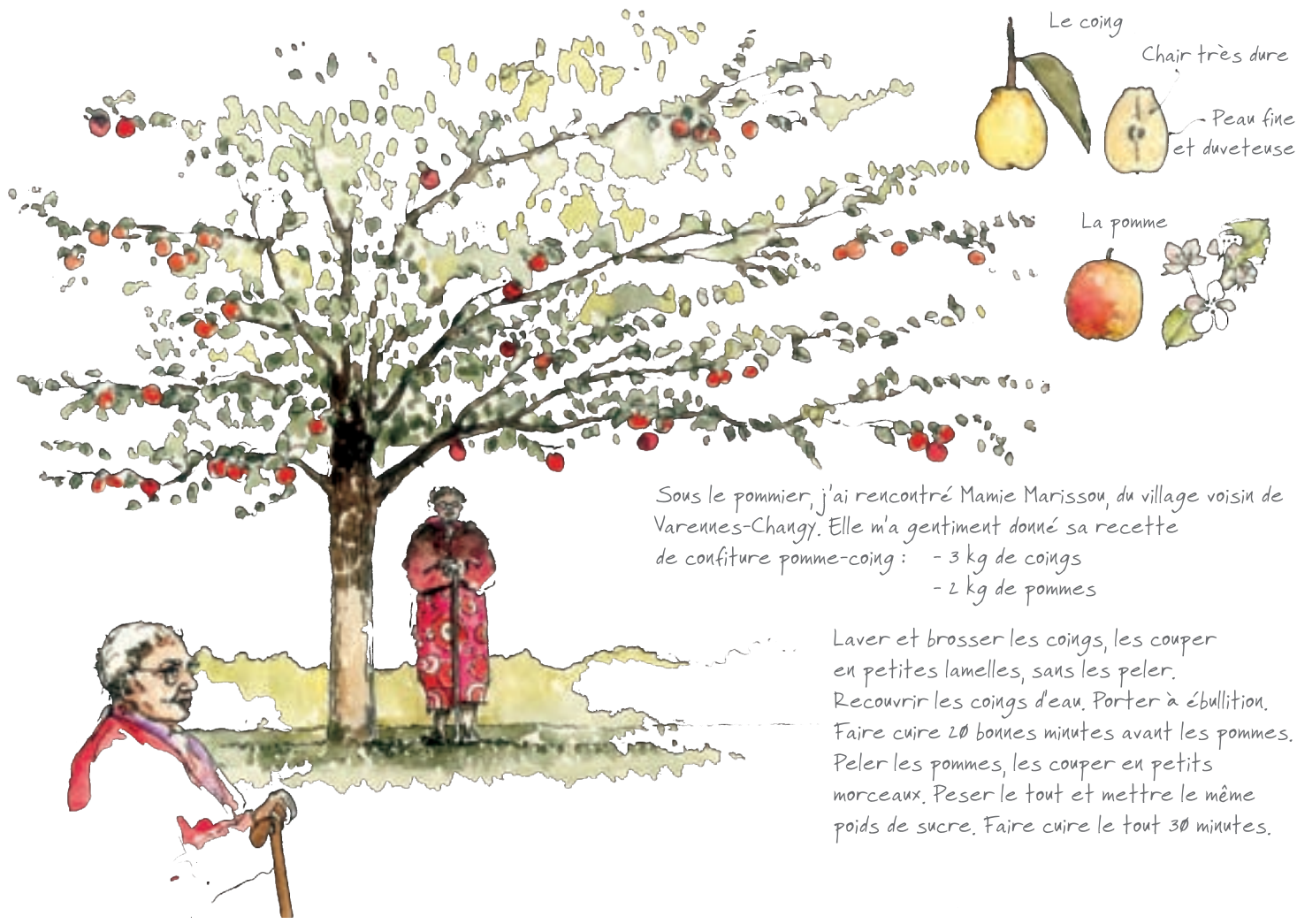
Le châtaignier

Une bogue épineuse



Des feuilles bordées de dents

Chaque bogue contient jusqu'à trois châtaignes.



Sous le pommier, j'ai rencontré Mamie Marisson, du village voisin de Varennes-Changy. Elle m'a gentiment donné sa recette de confiture pomme-coing :

- 3 kg de coings
- 2 kg de pommes

Laver et brosser les coings, les couper en petites lamelles, sans les peler. Recouvrir les coings d'eau. Porter à ébullition. Faire cuire 20 bonnes minutes avant les pommes. Peler les pommes, les couper en petits morceaux. Peser le tout et mettre le même poids de sucre. Faire cuire le tout 30 minutes.

L'espace « Arbre et art » rappelle que très longtemps, l'homme s'est servi de l'arbre pour s'exprimer.



Oranger des osages : son fruit est étonnant, lorsqu'il mûrit il devient vert pâle et boursoufflé !



Les indiens de la tribu des « Osages » fabriquaient leurs arcs avec son bois. Ils faisaient aussi leur peinture de guerre avec le latex contenu dans son fruit.

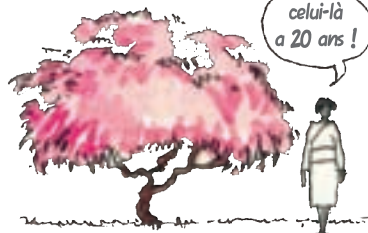


Sureau à grappes, bien connu des musiciens car on peut faire chanter l'air dans son bois.

Les branches de sureau sont creuses. Il suffit de les tailler pour réaliser une flûte.



Au Japon, l'érable est utilisé pour fabriquer du papier à estampes, ainsi que des bonzais.



celui-là a 20 ans !



celui-ci a 200 ans !

Le fusain utilisé par les dessinateurs est un arbuste ! La branche, quand elle est carbonisée, donne un charbon de bois qui ne tache pas les doigts : le fameux fusain.

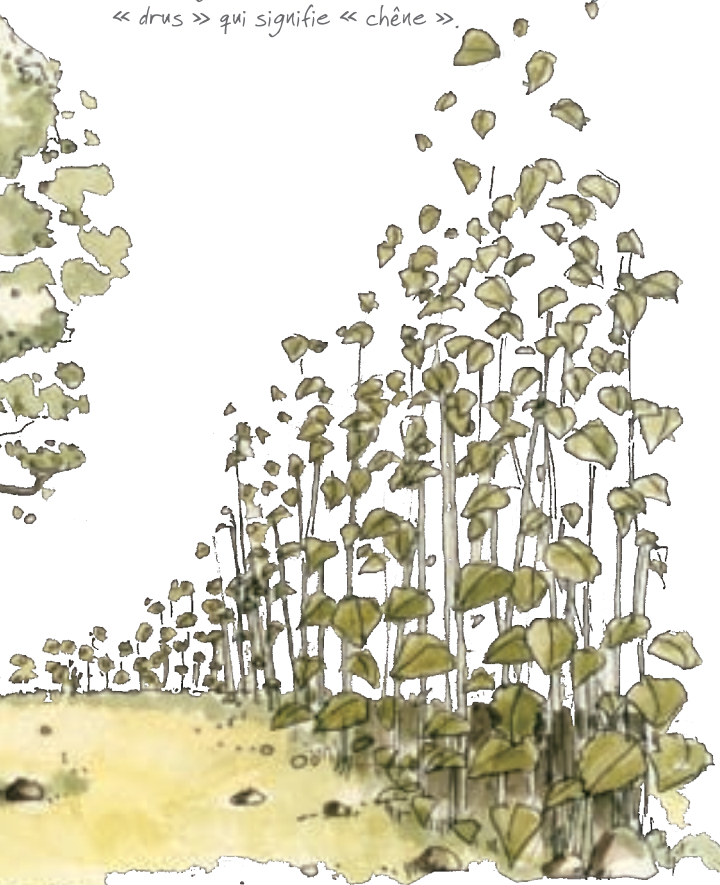
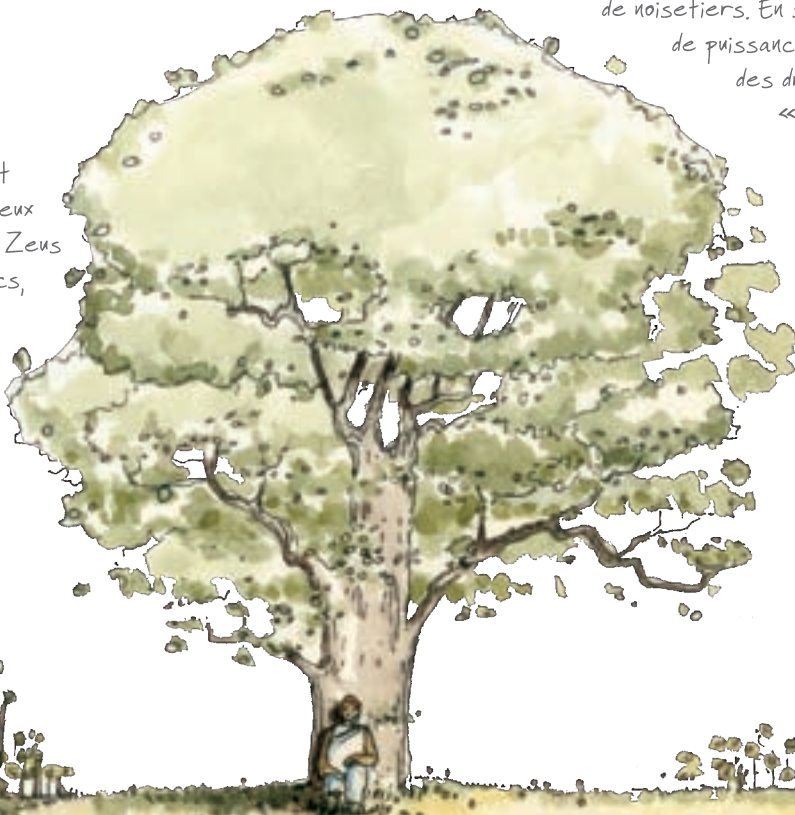
Les couleurs des fruits, en forme de bonnet d'évêque, sont très attractives. Mais attention, les graines sont très toxiques : il ne faut pas les toucher !



Ma promenade se poursuit dans l'espace « *Arbre et croyances* », véritable labyrinthe de noisetiers. En son centre trône le chêne, symbole d'immortalité, de puissance, de force et de sagesse. C'est l'arbre sacré des druides gaulois, d'ailleurs « druide » vient du grec « drus » qui signifie « chêne ».



Le chêne est associé aux dieux des éclairs = Zeus chez les Grecs, Jupiter chez les Romains et Thor chez les Celtes.





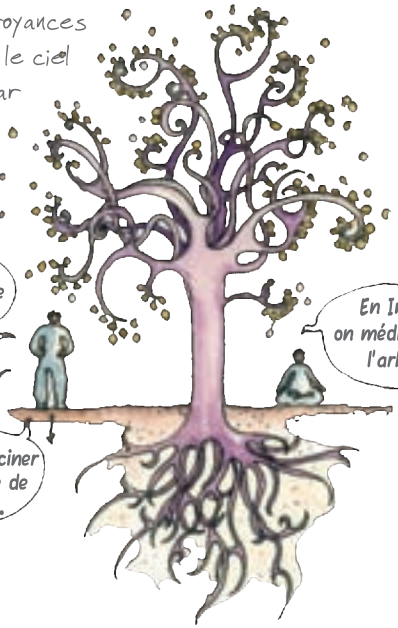
Les sorciers utilisaient une baguette de noisetier pour chercher l'eau.



... je me promène et lorsque je passe sur un point d'eau...

... la baguette se soulève.

L'arbre de vie est omniprésent dans les croyances du monde entier. L'arbre fait le pont entre le ciel et la terre. Il relie l'homme à la matière par ses racines, et l'aspire vers le haut, vers la spiritualité par ses branches.



En Chine, on pratique la posture de l'arbre,

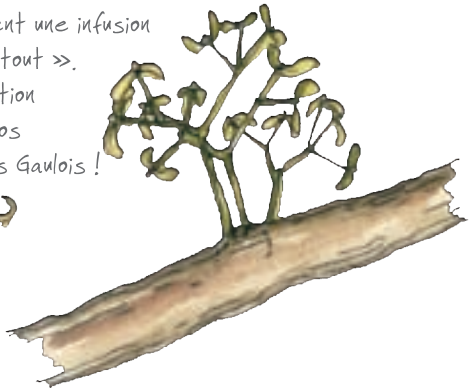
exercice d'immobilité.

En Inde, on médite sous l'arbre.

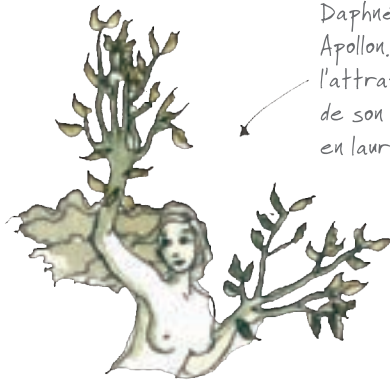
Pour s'enraciner et prendre de la force.

Le gui est un parasite. Il pousse dans la branche de son hôte. Il produit des baies blanches, la graine est enveloppée d'une pulpe visqueuse. Les oiseaux mangent la baie et rejettent la graine, qui se colle aux branches et germe. Les druides croyaient qu'il était semé sur le chêne par une main divine. Ils le ramassaient et en faisaient une infusion

« qui guérit tout ». C'était la potion magique de nos ancêtres, les Gaulois !



Daphné est poursuivie par Apollon. Au moment où il va l'attraper, elle implore l'aide de son père qui la métamorphose en laurier !



Et puis tout à coup, de l'autre côté de la butte, je découvre cinq jardins à l'ambiance mystérieuse et féérique.

Humm...  
ça sent bon !

Les quatre saisons qui rythment notre vie sont mises en scène dans cet autre jardin dont les arbres deviennent les acteurs. Leurs costumes de feuilles, fleurs, épines se transforment tout au long de l'année ; ils entrent en scène selon les saisons.

Le jardin des ombres dessine sur le sol des silhouettes en perpétuelle transformation selon l'humeur des rayons du soleil.

Le jardin des parfums surprend le promeneur « par l'odeur alléché ».

Le jardin des sons est le produit du cheminement du vent dans le couvert végétal.

Telle une palette chromatique, les couleurs se mélangent et se fondent dans le jardin des couleurs, pour créer des tableaux vivants.

Vapeurs  
parfumées

Refroidissement /  
condensation

Fleurs

Vapeur d'eau  
Eau

Huiles  
essentielles

Feu

Eau

La distillation



En revenant à la voiture, je découvre l'étang.  
Au bord de l'eau, un héron.

« Un jour sur ses longs pieds allait je ne sais où  
Le héron au long bec emmanché d'un long cou »

Jean de la Fontaine,  
Le héron, Livre VII, fable 4



Je décide d'explorer la campagne et reprends la voiture vers Nogent-sur-Vernisson pour visiter un autre jardin, l'Arboretum national des Barres, situé à seulement 6 km et baptisé « Arbofolia ». On l'appelle la « forêt des cinq continents », avec des arbres gigantesques et plus de 2 700 espèces...



J'ai finalement décidé de faire un tour dans le coin...

La présence d'Arbofolia, l'Arboretum national des Barres, à proximité du site est l'élément majeur de la conception générale du Jardin. Les arbres présentés sur l'aire sont en réalité les « échantillons » des sujets existant depuis plus de cent ans à l'Arboretum. Le Jardin des Arbres lui rend hommage et lui sert de terrain d'expérimentation.



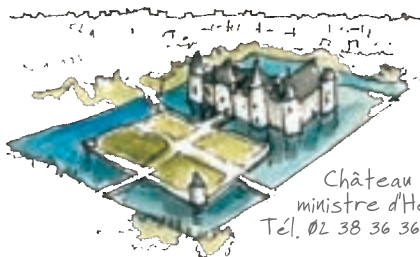
Château et jardin Renaissance consacré à l'histoire des senteurs et l'art du parfum.  
Tél. 02 38 39 84 66



La plus grande forêt domaniale de France.



Musée de la chasse de Gien  
Tél. 02 38 69 69 69



Château du Duc de Sully, ministre d'Henri IV.  
Tél. 02 38 36 36 86



Château de Brisson-sur-Loire  
Tél. 02 38 36 71 29

LOIRE  
Sully-sur-Loire

Gien

Briare

NEVERS

Pont-canal et faïencerie de Briare

PARIS

Autoroute de l'Arbre



Nogent-sur-Vernisson

Arbofolia, Arboretum national des Barres

Château de la Bussière

Pour plus d'infos sur Arbofolia, l'Arboretum national des Barres, contactez le 02 38 97 62 21.

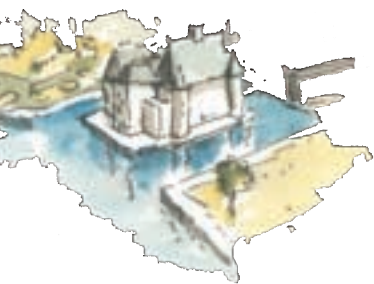
Montargis

Le Grand Courtoiseau

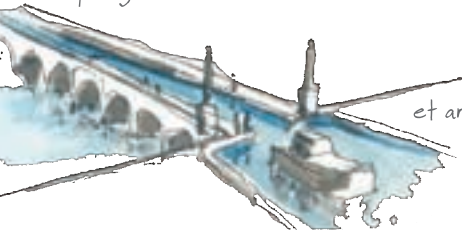




Parc et jardins autour d'un manoir XVIII<sup>e</sup>. Tél. 06 80 24 10 83



Parc du XVIII<sup>e</sup> dessiné par Le Nôtre, potager du XVIII<sup>e</sup>. Tél. 02 38 35 93 35



Patrimoine historique et architectural remarquable

Mon parcours « feuille à feuille » :

Mon arrivée sur l'aire du Jardin des Arbres

Mon itinéraire de visite du Jardin (plan et temps de parcours)

Arbre et bois

Arbre et ornement

Pollinisation

Arbre et médecine

Arbre et alimentation

Arbre et art

Arbre et croyances

Les jardins des sens (ombres, sons, 4 saisons, parfums, couleurs)

En route... Arbofolia, l'Arboretum national des Barres, et autres lieux à visiter

Pages 1 et 2

Page 3

Pages 4 et 5

Page 6

Page 7

Pages 8 et 9

Pages 10 et 11

Pages 12 et 13

Pages 14 et 15

Page 16

Pages 17 à 21



Remerciements :

Jean-Luc Bongibault,  
Hélène Grimaldi,  
Christelle Perdereau,  
Ludovic Mardonès,  
Géraud Albaret.

## INFOS PRATIQUES

**Accès :** à 130 km de Paris, depuis l'autoroute A77 ou depuis la RD41, à la hauteur de Nogent-sur-Vernisson et de Varennes-Changy (45). Accessible dans les deux sens de circulation, sur l'aire de services du Jardin des Arbres.

**Visite libre et gratuite :** ouvert 7 jours/7. Pour les groupes (à partir de 20 pers.) possibilité de visite guidée du lundi au vendredi, de 9 h à 17 h.

**Renseignements :** 02 38 07 64 00

Groupe **Autoroutes Paris-Rhin-Rhône**  
163 quai du Docteur-Dervaux - 92601 Asnières Cedex  
[www.aprr.fr](http://www.aprr.fr)

