

## Description

### Description de Coste

Projet de numérisation de la flore de L'Abbé Coste par le réseau Tela botanica - 2011

-
---

### Description collaborative

#### Rubus L.

##### Port

Plantes vivaces herbacées ou arbrisseaux sempervirents ou caducifoliés. *Rubus arbor* Lev. et Vann. est également réputé plus arborescent.

##### Organes souterrains

Racines souvent longuement traçantes et émettant des rejets.

##### Tige

Tiges soit herbacées et annuelles, soit ligneuses ; dans ce cas, soit perennes (hors Europe), soit (comme chez les espèces présentes en Europe) bisannuelles, constituée d'une "primocanne" non florifère la première année, mourant après la fructification la deuxième année. Cette primocanne est généralement non ramifiée et armée d'aiguillons ; elle est pruiteuse ou non pruiteuse, souvent poilue et couverte de glandes sessiles ou stipitées ; elle croît en se tenant dressée ou, dans les fourrés et les forêts claires, en s'agrippant à l'aide de ses aiguillons courbés, ou bien en rampant parfois dès leur base ; elle s'enracine généralement à l'apex, celui-ci ayant aussi tendance à devenir herbacé et à montrer des aiguillons réduits.

##### Feuille

Feuilles alternes, entières surtout chez les formes primitives, sinon profondément lobées, ou divisées en folioles pennées, ternées ou digitées (ou pédalées), à marge généralement dentée. Stipules filiformes, linéaires, lancéolées ou ovales, libres ou soudées à la base du pétiole.

##### Inflorescence

Flours généralement organisées en grappes ou en panicules, rarement solitaires.

##### Fleur

Flours hermaphrodites, ou bien dioïques chez certaines espèces ; en général 5-mères, certaines pouvant être 6- à 8-mères. Epicalice absent. Sépales triangulaires à ovales-acuminés, soudés à la base à un hypanthium en forme d'entonnoir ou de disque. Pétales portés sur le bord de l'hypanthium, longs d'environ 3-30 mm, blancs à rouges, parfois allant vers le jaunâtre, spatulés à orbiculaires, à onglet peu à nettement délimité. Etamines nombreuses, sur plusieurs rangs, portées sur le bord de l'hypanthium et formant à la base un anneau seulement légèrement épaissi, à extrémité dépassant les styles ou jusqu'à largement dépassée par ceux-ci. Anthères tournées vers l'intérieur, parfois poilues. Carpelles généralement nombreux ou parfois seulement 3-8, libres, souvent poilus ou tomenteux, plus ou moins fermement soudés ensembles à maturité. Style apical, à stigmatte claviforme à couronné ou bifide. Réceptacle fructifère souvent conique, tombant avec le fruit ou bien s'en détachant facilement.

##### Fruit

Syncarpe composé de drupéoles à une seule graine, juteux (ou rarement sec, hors Europe), noire, rouge, jaune, parfois également brunâtre à verdâtre. Endocarpe dur (noyau), lisse à ridé.

##### Graine

Le carpelle contient deux ovules anatropes, dont un seul développe ensuite une graine.

##### Chromosomes

Nombre chromosomique de base :  $x=7$ .

##### Variations

Voir ci-dessous (sous-genres, espèces, etc.).

##### Hybridations

Pas d'hybridation connue avec d'autres genres.

##### Identification

###### En France

Le genre *Rubus* se caractérise surtout par ces deux caractères réunis : tiges à vie brève (moins de 3 ans) ; fruits composés d'au moins 3 drupéoles accolées. En dehors de la période de fructification, les *Rubus* ligneux se reconnaissent facilement à leurs tiges toutes ou la plupart bisannuelles, armées d'aiguillons (sauf parfois *R. idaeus* et de rares mutants d'autres espèces, inermes). Les *Rubus* herbacés (*R. saxatilis* et certaines formes de *R. caesius*) se distinguent par : tiges souvent pourvues d'aiguillons ; feuilles toutes ternées ; fleurs sans épicalice ; corolle blanche.

##### Genres proches

###### En France

*Rosa* (*Rosaceae*) est distinct par : tiges toujours ligneuses, vivant plusieurs années ; stipules longuement soudées au pétiole (sauf *Rosa banksiae*) ; feuilles toujours pennées ; fleurs généralement plus grandes ; carpelles enfermés dans l'hypanthium.  
*Fragaria* (*Rosaceae*) est distinct (notamment de *Rubus saxatilis*) par : tiges toujours inermes ; folioles à poils denses argentés dessous ; fleurs à épicalice présent ; fruits à réceptacle charnu (fraise).  
*Morus* (*Moraceae*), a des fruits composés en apparence un peu similaires, mais il s'agit en fait d'akènes enveloppés par quatre sépales charnus qui restent visibles à maturité.

##### Sous-genres

12 sous-genres sont généralement reconnus, dont 3 présents en France (subg. *Rubus*, subg. *Idaeobatus* et subg. *Cylactis*). La taxonomie de ces sous-genres est cependant en grande partie provisoire, car elle est remise en cause par les études de phylogénie, notamment par Alice et al. 2009.

## Espèces

### Notion d'espèce

La plupart des espèces de ce genre sont hybridogènes et fixées par l'apomixie, qui est toujours facultative dans ce genre (c'est-à-dire qu'une ronce apomictique produit une majorité de graines par apomixie, mais également toujours une petite proportion par amphimixie). Selon les concepts actuels (Weber 1977, Weber 1995, Kurtto et al. 2010), une ronce hybridogène fixée par apomixie n'est considérée comme bonne espèce qu'à condition que son aire de répartition atteigne une envergure de 50 km. En Europe, ce traitement taxonomique permet de mettre de côté des centaines de milliers de formes locales, appelées "biotypes", pour ne s'intéresser qu'aux taxons les plus répandus ayant une plus grande utilité dans l'étude de la biodiversité végétale, des végétations, du climat, des sols, des territoires biogéographiques, des corridors biologiques.

### Diversité des espèces

Dans le monde, le genre contient environ 2000 espèces, ce qui est une estimation approximative, sachant que nombre d'entre elles sont inconnues de la science ou oubliées dans la littérature ancienne. En Europe, Kurtto et al. 2010 cartographient 763 espèces, tout en indiquant qu'il existe des zones non ou peu explorées, dont la France, et que ce nombre ne représente que l'état des connaissances actuelles. D'après les dernières estimations (Mercier, 2012), la France métropolitaine contient entre 500 et 700 espèces. Sur ce nombre, seules 200 sont recensées par Kurtto et al. 2010. Hormis quelques espèces amphimictiques (*R. saxatilis*, *R. idaeus*, *R. caesius*, *R. ulmifolius*, *R. canescens*, *R. incanescens*), toutes les espèces de France métropolitaine sont hybridogènes et fixées par l'apomixie facultative.

### Lacunes des connaissances

Dans plusieurs pays européens et notamment en France, l'inventaire des espèces (selon les concepts actuels) n'en est qu'à ses débuts. Il s'agit d'abord : 1) de rassembler les descriptions modernes des espèces européennes présentes dans la littérature actuelle ; 2) de retrouver, décrire et illustrer correctement les nombreuses espèces décrites dans la littérature ancienne en retrouvant des spécimens d'herbier authentiques (spécimens types) et en les retrouvant sur le terrain, notamment sur le *locus typicus* (localité type) ; 3) de nommer, décrire et illustrer correctement les espèces inconnues de la science.

## Clé d'identification des espèces

### Pour le monde

- **Focke** W.O. 1911-1914. [Species ruborum](#). Cet ouvrage est cependant ancien et la taxonomie a fait beaucoup de progrès depuis.

### Pour l'Europe

- **Sudre** H. 1908-1913. [Rubi europae](#). Comparativement à la monographie mondiale de Focke, celle-ci est plus complète pour l'Europe. Cet ouvrage souffre cependant des mêmes problèmes d'ancienneté, en plus d'être pourvu de nombreuses incohérences (surtout au niveau de la clé) et d'une taxonomie artificielle (comme le signale l'auteur lui-même dans l'introduction).  
- **Heslop-Harrison** Y. 1968. *Rubus*. In: *Flora europaea*. Cette clé est aujourd'hui largement dépassée : sur les 763 espèces reconnues par Kurtto et al. 2010, 616 sont absentes de *Flora europaea* (c. 81 %) ; et inversement, 302 espèces reconnues par *Flora europaea* ne sont pas reprises par Kurtto et al. 2010, s'agissant soit de synonymes, soit de formes locales mineures, soit de taxons inconnus des spécialistes actuels et non réévalués.

### Pour la France métropolitaine

Les clés contenues dans les flores de France, tel que Coste (et suppléments), Rouy, Fournier, Jovet et Vilmorin, sont également inadaptées. Soit il s'agit de travaux très anciens, soit de synthèses bibliographiques ayant pour base des travaux anciens, sans apport nouveau ou presque.  
- **Mercier** D. *Rubus*. In : Tison J.-M. et Foucault B. de, 2014, *Flora gallica*. Il s'agit d'une clé à jour des dernières connaissances, mais volontairement très réduite 1) par souci de place, 2) pour ne pas décourager les débutants (presque tous les botanistes français en ce qui concerne les *Rubus*), 3) par soucis de proposer une clé qui permette de tout nommer (les biotypes étant tous rassemblés dans les deux agrégats proposés), 4) et par lacune immense dans les connaissances. Sont ainsi présentés 14 taxons : 10 espèces dont toutes celles qui sont amphimictiques, 2 hybrides fréquents, et 2 agrégats qui contiennent pour l'un entre 100 et 200 espèces, pour l'autre entre 400 et 500 espèces.

### Pour les Pays-Bas

- **Beek A. van de** tient à jour, depuis juin 2013, une monographie en ligne avec des clés d'identifications, descriptions, photos de référence. <http://rubus-nederland.nl/nl/zoeken/kenmerken>

## Clé multicritère des espèces

### Pour la France

- **Mercier D. (avec l'aide ponctuelle de P. Duboc et D. Chagneau) 2018. Tableau descriptif multicritère des Rubus (complément à Flora gallica), version 82.**  
Ce tableau est destiné à compléter la clé qui est publiée dans *Flora gallica*. Il permet de comparer la morphologie des espèces européennes, d'après les informations bibliographiques actuellement disponibles, et de données directement issues de l'observation de spécimens d'herbier. Ce tableau est en cours de constitution et des mises à jour seront régulièrement livrées ici.

### Pour les Pays-Bas

- **Beek A. van de**, depuis juin 2013. Clé multicritère. <http://rubus-nederland.nl/nl/zoeken/kenmerken>

## Pour aller plus loin

- **Le projet Atelier Rubus sur Tela Botanica**

L'Atelier *Rubus* consiste en un programme de recherche citoyenne et participative centré sur la délimitation morphologique, la répartition, l'écologie et la nomenclature des *Rubus* d'Europe et du bassin méditerranéen.

## Références

Alice L.A. & Campbell C.S. 2009. Phylogeny of *Rubus* (rosaceae) based on nuclear ribosomal DNA internal transcribed spacer region sequences. *America journal of botany* 86: 81-97.

<http://www.amibot.org/content/86/1/81.full>

Focke W.O., 1911-1914. *Species Ruborum*. Monographiae generis Rubi prodromus. *Bibliotheca botanica* 72:1-223, 83(2): 224-498. <https://archive.org/details/speciesruborummo13fock>

Heslop-Harrison Y. 1968. *Rubus* L. In: Tutin TG, Heywood VH, Burges NA, Moore DM, Valentine DH, Walters SM, Webb DA, eds. *Flora Europaea*, 2: 7-25. Cambridge, Cambridge University Press.

Kurtto A., Weber H.E., Lampinen R. & Sennikov A.N. (eds) 2010. Atlas Florae Europaeae. Distribution of vascular plants in Europe. 15. *Rosaceae* (*Rubus*). Helsinki, The Committee for Mapping the Flora of Europe & Societas Biologica Fennica Vanamo.

Mercier D. 2012. Le genre *Rubus* L. (Rosaceae) dans le Massif armoricain et ses abords : une nouvelle approche, et une première espèce à réviser, *R. caesius* L. *E.R.I.C.A.* 25: 97-116. [http://www.cbnbrest.fr/site/pdf/genre\\_rubus\\_pages\\_097\\_a\\_116.pdf](http://www.cbnbrest.fr/site/pdf/genre_rubus_pages_097_a_116.pdf)

Mercier D. 2014. *Rubus*. In : Tison J.-M. et Foucault B. de (coords) - *Flora gallica*. Flore de France. Biotope, Mèze, xx + 1196 p.

Sudre H., 1908-1913. *Rubi europae*. A compte d'auteur, Albi, en 6 fascicules, p. 1-305, planches 1-215. [http://www.tela-botanica.org/page:Rubi\\_Europae\\_Sudre](http://www.tela-botanica.org/page:Rubi_Europae_Sudre)

Weber H.E. 1977. Die ehemalige und jetzige Brombeerflora von Mennighüffen, Kreis Herford, Ausgangsgebiet der europäischen *Rubus*-Forschung durch K.E.A. Weihe (1779-1834). *Bericht Naturwissenschaftlichen Vereins, Bielefeld* 23 : 181-193.

Weber H.E. 1995. *Rubus*. In Hegi, G., *Illustrierte Flora von Mitteleuropa IV/2A*. Ed. 3 (Hrsg. H. E. Weber): 284-595. Berlin etc., Blackwell Wissenschafts-Verlag.

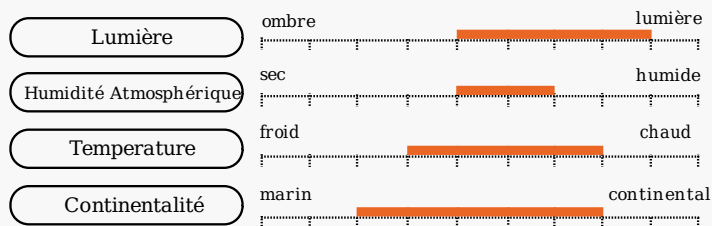
ebiet der europäischen *Rubus*-Forschung durch K.E.A. Weihe (1779-1834). *Bericht Naturwissenschaftlichen Vereins, Bielefeld* 23 : 181-193.

Weber H.E. 1995. *Rubus*. In Hegi, G., *Illustrierte Flora von Mitteleuropa IV/2A*. Ed. 3 (Hrsg. H. E. Weber): 284-595. Berlin etc., Blackwell Wissenschafts-Verlag.

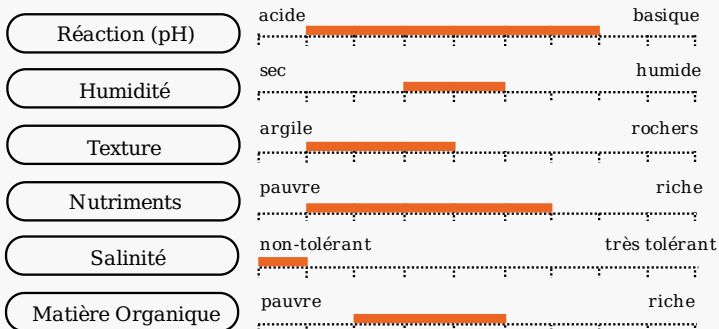
## Optimum écologique

Julve, Ph., 2017 ff. - Baseflor. Index botanique, écologique et chorologique de la flore de France. Version : 09 février 2017. <https://www.tela-botanica.org>

### caractéristiques climatiques



### caractéristiques du sol



## Noms communs

Noms vernaculaires des taxons de la BDTFX par Jean-François LÉGER - 2007.

Langue	Nom	Genre et Nombre	Conseil d'emploi	Notes
fra	Ronce	Féminin singulier	Recommandé ou typique	

Noms communs et étymologies proposés par les membres du réseau :

Listez d'autres noms communs ou étymologies des noms communs listés

## Statuts

Référentiel des trachéophytes de France métropolitaine, Benoît Bock & al., version 5.00 du « 27 mai 2018 ».

	France	France (Hors Corse)	France (Corse)
Présence	Présent	Présent	Présent
Statut d'introduction	Non introduit		
Statut d'origine	Natif (=indigène)		

## Usage :

Rédaction collaborative.

Listez dans les sections correspondantes le ou les usages possibles de ce taxon

**Précautions d'utilisation** *Ēla Botanica ne peut prendre aucune responsabilité concernant les effets nocifs de l'utilisation des plantes. Sollicitez toujours l'avis d'un professionnel avant d'utiliser une plante médicinale.*

### Alimentaire

### Médicinal

### Autre

## Culture et arts :

Rédaction collaborative.

Décrivez l'importance de ce taxon dans les cultures populaires ou dans les arts

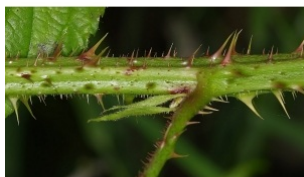
## Statuts de protection

Zone géographique	Règle appliquée	Texte
		()
		()

## Illustrations

### Carnet En Ligne (CEL)

Réseau Ēla botanica, Programme Flora Data, version dynamique.



à **inconnu**  
observée le **8 juin 2008**  
par **Pascal Duboc**

## Références bibliographiques

- [Botanique] - **Nouvelles.** - 1895, p. 391- 417 - Départ./Région : , Bulletin de la Société Botanique de France, 2, Tome 42 - Fascicule 5
- [Botanique] - **SUDRE, H. Diagnoses de Rubus nouveaux (compte-rendu )** - 1907, p. 10- 12 - Départ./Région : , Bulletin de la Société des sciences naturelles de l'Ouest de la France (1891), 1, 1907 (SER2,T7)
- [Botanique]Annabelle MENGIN - **Où trouver une clé pour pour s'attaquer au genre Rubus ?** - 2007, p. 0- 0 - Départ./Région : , Synthèses des forums Tela Botanica, 1, Année 2007
- [Botanique]ANTONY Claude, VADAM Jean-Claude - **Un hybride du groupe Rubi Corylifolii** - 2004, p. 117- 122 - Départ./Région : *Doubs*, Bulletin Scientifique Annuel de la Société d'Histoire Naturelle du Pays de Montbéliard, 1, N°56
- [Botanique]Basset C. - **Rubus, etc.** - 2005, p. 12- 17 - Départ./Région : , Hommes et Plantes, 1, N°56
- [Botanique]BOIVIN Bernard - **Etudes batologiques. I. Sous-genre Cyclactis (Raf.) Focke.** - 1955, p. 234- 236 - Départ./Région : , Bulletin de la Société Botanique de France, 4, Tome 102 - Fascicule 4-6
- [Botanique]BOIVIN Bernard - **Etudes batologiques. II. Sous-genre Idaeobatus Focke.** - 1955, p. 237- 238 - Départ./Région : , Bulletin de la Société Botanique de France, 4, Tome 102 - Fascicule 4-6
- [Botanique]BONNIER Gaston - **Modifications expérimentales de la biologie de la Ronce.** - 1903, p. 115- 118 - Départ./Région : , Bulletin de la Société Botanique de France, 2, Tome 50 - Fascicule 1
- [Botanique]BOULAY (Abbé) - **Sur les Rubus des Vosges.** - 1864, p. 234- 236 - Départ./Région : , Bulletin de la Société Botanique de France, 2, Tome 11 - Fascicule 1
- [Botanique]BOULAY (Abbé) - **Quelques notes sur l'étude des Rubus en France.** - 1891, p. 336- 344 - Départ./Région : , Bulletin de la Société Botanique de France, 2, Tome 38 - Fascicule 1

## Bibliographie collaborative :

Rédaction collaborative de cette bibliographie.

## Répartition

## Observations



- Maille** : comportant plusieurs sources de données distinctes
- BazNat - Flore** : données issues des prospections flore de la base de données naturaliste du [réseau BazNat](#).
- Flora data** : données issues des observations publiques du [programme Flora data](#) de Tela Botanica.
- Prospection Flore du CEN-LR** : données issues des prospections flore du [Conservatoire des Espaces Naturels du Languedoc-Roussillon](#).
- SOPHY, banque de données botaniques et écologiques** : données issues de [SOPHY, une banque de données botaniques et écologiques](#) réalisée par [P. DE RUFFRAY, H. BRISSE, G. GRANDJOUAN et E. GARBOLINO](#) dans le cadre de l'Association d'Informatique Appliquée à la Botanique (A.I.A.B.).
- IFN** : données issues des données brutes mises en ligne de l'Inventaire Forestier National
- Vigie Flore** : données issues du [programme Vigie-Flore](#)
- PhotoFlora** : données issues de la [Base de données de photos de plantes essentiellement de la flore européenne](#) par Benoit BOCK avec les données de Jean-Luc TASSET, Christophe BODIN, Bernard TILLY...

## Nomenclature

## Nom retenu

Référentiel des trachéophytes de France métropolitaine, Benoît Bock & al., version 5.00 du « 27 mai 2018 ».

**Rubus L. [1753· Sp. Pl., 1 : 492]**

Basionyme :

Dernière date de modification du nom : 21/11/2016

Données collaboratives sur ce nom.

Rajoutez des informations sur la **nomenclature**, la **classification** et l'**étymologie** de ce taxon

## Légende

■ Nom sélectionné

## Place du taxon dans la classification

Rang	Nom Scientifique	Num Nom
Cladus	Plantae	101140
Cladus	Plasmodesmophytes	102735

Cladus	Embryophytes	102762
Cladus	Stomatophytes	102768
Cladus	Hemitracheophytes	101137
Cladus	Tracheophytes	87491
Cladus	Euphyllophytes	87521
Cladus	Spermatophytes	102795
Cladus	Angiospermes	101135
Cladus	Eudicotyledones	101004
Cladus	Dicotyledones Vraies Superieures	101029
Cladus	Rosidees	101053
Cladus	Fabidees	101061
Ordre	Rosales	102741
Famille	Rosaceae	101130
<b>Genre</b>	<b>Rubus</b>	<b>77191</b>
Espèce	Rubus phoenicolasius	57894
Espèce	Rubus abieticola	57895
Espèce	Rubus abietinus	57896
Espèce	Rubus acanthodes	57897
Espèce	Rubus aciodontus	57898
Espèce	Rubus aculeolatus	57899
Espèce	Rubus acutipetalus	57901
Espèce	Rubus adornatus	57902
Espèce	Rubus adscitus	57903
Espèce	Rubus adpersus	57904
Espèce	Rubus albiflorus	57911
Espèce	Rubus alnicola	57912
Espèce	Rubus alterniflorus	57913
Espèce	Rubus amiantinus	57915
Espèce	Rubus amoenus	57916
Espèce	Rubus amphichlorus	57917
Espèce	Rubus amplifolius	57919
Espèce	Rubus amplifrons	57920
Espèce	Rubus analogus	57921
Espèce	Rubus andegavensis	57922
Espèce	Rubus angustifrons	57924
Espèce	Rubus angustisetus	57925
Espèce	Rubus anisacanthoides	57926
Espèce	Rubus anoplocladus	57927
Espèce	Rubus anoplostachys	57928
Espèce	Rubus apricus	57931
Espèce	Rubus aranicus	57932
Espèce	Rubus ardens	57933
Espèce	Rubus arduennensis	57934
Espèce	Rubus argenteus	57938
Espèce	Rubus argutipilus	57941
Espèce	Rubus armeniicus	57942
Espèce	Rubus arrigens	57943
Espèce	Rubus aspericaulis	57944
Espèce	Rubus aspernatus	57945
Espèce	Rubus aviicola	57947
Espèce	Rubus axillaris	57948
Espèce	Rubus bayeri	57951
Espèce	Rubus bellardii	57952

Espèce	Rubus bellatus	57954
Espèce	Rubus bertramii	57955
Espèce	Rubus bifrons	57957
Espèce	Rubus biserratus	57959
Espèce	Rubus bloxamii	57960
Espèce	Rubus boreaeanus	57961
Espèce	Rubus borrieri	57962
Espèce	Rubus boulayi	57964
Espèce	Rubus bracteatus	57965
Espèce	Rubus bracteosus	57966
Espèce	Rubus bregutiensis	57967
Espèce	Rubus britannicus	57968
Espèce	Rubus brittonii	57969
Espèce	Rubus brumalis	57970
Espèce	Rubus caeresiensis	57973
Espèce	Rubus caeruleicaulis	57974
Espèce	Rubus caesius	57975
Espèce	Rubus caflishii	57977
Espèce	Rubus caliculatus	57978
Espèce	Rubus calligyne	57980
Espèce	Rubus calvescens	57983
Espèce	Rubus camptostachys	57984
Espèce	Rubus canescens	57986
Espèce	Rubus cardiophyllus	57988
Espèce	Rubus carpinifolius	57989
Espèce	Rubus ceretanus	57991
Espèce	Rubus chaerophyllus	57992
Espèce	Rubus chloocladus	57993
Espèce	Rubus chlorostachys	57994
Espèce	Rubus chlorothyrsos	57995
Espèce	Rubus chloroxylon	57997
Espèce	Rubus chymophilus	58001
Espèce	Rubus cinerascens	58002
Espèce	Rubus clusii	58006
Espèce	Rubus collicola	58009
Espèce	Rubus x collinus	58010
Espèce	Rubus commiscibilis	58011
Espèce	Rubus condensatus	58012
Espèce	Rubus consobrinus	58014
Espèce	Rubus conspicuus	58015
Espèce	Rubus conterminus	58016
Espèce	Rubus corylinus	58018
Espèce	Rubus corymbosus	58019
Espèce	Rubus coutinhoi	58020
Espèce	Rubus crassus	58021
Espèce	Rubus curtiglandulosus	58025
Espèce	Rubus cuspidifer	58026
Espèce	Rubus dasyphyllus	58027
Espèce	Rubus declivis	58028
Espèce	Rubus decurtatus	58029
Espèce	Rubus decussatus	58030
Espèce	Rubus dejonghii	58031
Espèce	Rubus discolor	58034

Espèce	<i>Rubus divaricatus</i>	58042
Espèce	<i>Rubus divergens</i>	58043
Espèce	<i>Rubus divexiramus</i>	58044
Espèce	<i>Rubus doranus</i>	58045
Espèce	<i>Rubus drymophilus</i>	58046
Espèce	<i>Rubus dumnoniensis</i>	58047
Espèce	<i>Rubus echinatus</i>	58049
Espèce	<i>Rubus egregius</i>	58052
Espèce	<i>Rubus elatior</i>	58053
Espèce	<i>Rubus elegans</i>	58054
Espèce	<i>Rubus elegantispinosus</i>	58056
Espèce	<i>Rubus elongatifolius</i>	58057
Espèce	<i>Rubus erinaceus</i>	58060
Espèce	<i>Rubus eriostachys</i>	58061
Espèce	<i>Rubus erythradenes</i>	58062
Espèce	<i>Rubus erythrinus</i>	58063
Espèce	<i>Rubus euryanthemus</i>	58065
Espèce	<i>Rubus evagatus</i>	58066
Espèce	<i>Rubus excelsior</i>	58067
Espèce	<i>Rubus excultus</i>	58068
Espèce	<i>Rubus exilis</i>	58069
Espèce	<i>Rubus expolitus</i>	58070
Espèce	<i>Rubus fagicola</i>	58072
Espèce	<i>Rubus falcifer</i>	58073
Espèce	<i>Rubus ferocior</i>	58076
Espèce	<i>Rubus fictus</i>	58077
Espèce	<i>Rubus fimbriifolius</i>	58078
Espèce	<i>Rubus fissurarum</i>	58079
Espèce	<i>Rubus flaviramus</i>	58082
Espèce	<i>Rubus flexuosus</i>	58083
Espèce	<i>Rubus foliosus</i>	58084
Espèce	<i>Rubus fragariiflorus</i>	58086
Espèce	<i>Rubus fruticosus</i>	58089
Espèce	<i>Rubus furvus</i>	58096
Espèce	<i>Rubus fuscater</i>	58097
Espèce	<i>Rubus fuscus</i>	58098
Espèce	<i>Rubus garumnicus</i>	58107
Espèce	<i>Rubus geniculatus</i>	58110
Espèce	<i>Rubus glabellus</i>	58113
Espèce	<i>Rubus glandulosus</i>	58115
Espèce	<i>Rubus glaucellus</i>	58120
Espèce	<i>Rubus godronii</i>	58121
Espèce	<i>Rubus goniophorus</i>	58123
Espèce	<i>Rubus goniophyllus</i>	58124
Espèce	<i>Rubus grabowskii</i>	58126
Espèce	<i>Rubus gracilis</i>	58127
Espèce	<i>Rubus granulatus</i>	58128
Espèce	<i>Rubus gratiflorens</i>	58129
Espèce	<i>Rubus gratiosus</i>	58130
Espèce	<i>Rubus gratus</i>	58131
Espèce	<i>Rubus gremlii</i>	58135
Espèce	<i>Rubus guentheri</i>	58136



Espèce	<i>Rubus hebecaulis</i>	58138
Espèce	<i>Rubus hebetatus</i>	58139
Espèce	<i>Rubus hemistemon</i>	58154
Espèce	<i>Rubus henriquesii</i>	58155
Espèce	<i>Rubus hercynicus</i>	58156
Espèce	<i>Rubus hirtus</i>	58158
Espèce	<i>Rubus hispidissimus</i>	58175
Espèce	<i>Rubus histrix</i>	58176
Espèce	<i>Rubus holerythros</i>	58177
Espèce	<i>Rubus horridicaulis</i>	58178
Espèce	<i>Rubus horridulus</i>	58179
Espèce	<i>Rubus humifusus</i>	58180
Espèce	<i>Rubus humiliformis</i>	58181
Espèce	<i>Rubus humorosus</i>	58183
Espèce	<i>Rubus hylonomus</i>	58184
Espèce	<i>Rubus hylophilus</i>	58185
Espèce	<i>Rubus hypochlous</i>	58186
Espèce	<i>Rubus hypomalacus</i>	58193
Espèce	<i>Rubus ibericus</i>	58194
Espèce	<i>Rubus x idaeoides</i>	58195
Espèce	<i>Rubus idaeus</i>	58196
Espèce	<i>Rubus impolitus</i>	58198
Espèce	<i>Rubus inaequalis</i>	58199
Espèce	<i>Rubus incanescens</i>	58200
Espèce	<i>Rubus incultus</i>	58201
Espèce	<i>Rubus infestus</i>	58202
Espèce	<i>Rubus inocapatus</i>	58203
Espèce	<i>Rubus insectifolius</i>	58204
Espèce	<i>Rubus insericatus</i>	58205
Espèce	<i>Rubus insolatus</i>	58206
Espèce	<i>Rubus integribasis</i>	58207
Espèce	<i>Rubus interruptus</i>	58208
Espèce	<i>Rubus irrufatus</i>	58209
Espèce	<i>Rubus iuvenis</i>	58210
Espèce	<i>Rubus jactabundus</i>	58211
Espèce	<i>Rubus kaltenbachii</i>	58214
Espèce	<i>Rubus koehleri</i>	58216
Espèce	<i>Rubus laceratus</i>	58220
Espèce	<i>Rubus lacertosus</i>	58221
Espèce	<i>Rubus laciniatus</i>	58222
Espèce	<i>Rubus lanatus</i>	58226
Espèce	<i>Rubus lasiothyrsus</i>	58227
Espèce	<i>Rubus lejeunei</i>	58228
Espèce	<i>Rubus leptadenes</i>	58230
Espèce	<i>Rubus leptobelus</i>	58231
Espèce	<i>Rubus leptosepalus</i>	58232
Espèce	<i>Rubus lespinassei</i>	58233
Espèce	<i>Rubus leucadenes</i>	58234
Espèce	<i>Rubus leucandrus</i>	58235
Espèce	<i>Rubus leucostachys</i>	58237
Espèce	<i>Rubus leucotrichus</i>	58238
Espèce	<i>Rubus lindleianus</i>	58242
Espèce	<i>Rubus lindenbergii</i>	58243

Espèce	<i>Rubus linkianus</i>	58244
Espèce	<i>Rubus x loganobaccus</i>	58246
Espèce	<i>Rubus longicuspis</i>	58247
Espèce	<i>Rubus longisepalus</i>	58250
Espèce	<i>Rubus loretianus</i>	58251
Espèce	<i>Rubus lusaticus</i>	58252
Espèce	<i>Rubus macrophyllus</i>	58253
Espèce	<i>Rubus macrostachys</i>	58258
Espèce	<i>Rubus macrothyrus</i>	58260
Espèce	<i>Rubus majusculus</i>	58261
Espèce	<i>Rubus melanoxyton</i>	58264
Espèce	<i>Rubus menkei</i>	58265
Espèce	<i>Rubus mercieri</i>	58269
Espèce	<i>Rubus micans</i>	58270
Espèce	<i>Rubus microstachys</i>	58272
Espèce	<i>Rubus minutidentatus</i>	58273
Espèce	<i>Rubus minutiflorus</i>	58275
Espèce	<i>Rubus miostylis</i>	58276
Espèce	<i>Rubus montanus</i>	58279
Espèce	<i>Rubus mucronipetalus</i>	58282
Espèce	<i>Rubus mucronulatus</i>	58283
Espèce	<i>Rubus muelleri</i>	58284
Espèce	<i>Rubus muenteri</i>	58285
Espèce	<i>Rubus mulsantii</i>	58286
Espèce	<i>Rubus multifidus</i>	58287
Espèce	<i>Rubus myricae</i>	58288
Espèce	<i>Rubus napophiloides</i>	58289
Espèce	<i>Rubus nemoralis</i>	58291
Espèce	<i>Rubus nemorensis</i>	58292
Espèce	<i>Rubus nemorosus</i>	58293
Espèce	<i>Rubus nessensis</i>	58294
Espèce	<i>Rubus nigricatus</i>	58297
Espèce	<i>Rubus nitidiformis</i>	58305
Espèce	<i>Rubus obscurus</i>	58306
Espèce	<i>Rubus offensus</i>	58311
Espèce	<i>Rubus oigocladus</i>	58312
Espèce	<i>Rubus oliganthus</i>	58316
Espèce	<i>Rubus omalus</i>	58317
Espèce	<i>Rubus opaciformis</i>	58318
Espèce	<i>Rubus opacus</i>	58320
Espèce	<i>Rubus orbifolius</i>	58321
Espèce	<i>Rubus oreades</i>	58322
Espèce	<i>Rubus pallidus</i>	58323
Espèce	<i>Rubus papulosus</i>	58327
Espèce	<i>Rubus parvulipetalus</i>	58328
Espèce	<i>Rubus pedatifolius</i>	58330
Espèce	<i>Rubus pedemontanus</i>	58331
Espèce	<i>Rubus pendulinus</i>	58332
Espèce	<i>Rubus pentaphyllus</i>	58333
Espèce	<i>Rubus peratticus</i>	58334
Espèce	<i>Rubus phyllostachys</i>	58336
Espèce	<i>Rubus pierratii</i>	58337

Espèce	<i>Rubus pilocarpus</i>	58339
Espèce	<i>Rubus pilifer</i>	58340
Espèce	<i>Rubus plinthostylus</i>	58348
Espèce	<i>Rubus podophylloides</i>	58351
Espèce	<i>Rubus podophyllos</i>	58352
Espèce	<i>Rubus posoniensis</i>	58353
Espèce	<i>Rubus praecox</i>	58354
Espèce	<i>Rubus praedatus</i>	58356
Espèce	<i>Rubus praeruptorum</i>	58357
Espèce	<i>Rubus prei</i>	58359
Espèce	<i>Rubus prionatus</i>	58360
Espèce	<i>Rubus prionodontus</i>	58361
Espèce	<i>Rubus prolongatus</i>	58363
Espèce	<i>Rubus promachonicus</i>	58364
Espèce	<i>Rubus pseudo-gravetii</i>	58365
Espèce	<i>Rubus pulcher</i>	58371
Espèce	<i>Rubus pullatifolius</i>	58372
Espèce	<i>Rubus puripulvis</i>	58374
Espèce	<i>Rubus purpuratus</i>	58375
Espèce	<i>Rubus pyramidalis</i>	58376
Espèce	<i>Rubus pyrenaicus</i>	58377
Espèce	<i>Rubus querceticola</i>	58378
Espèce	<i>Rubus questieri</i>	58379
Espèce	<i>Rubus radula</i>	58381
Espèce	<i>Rubus reuteri</i>	58393
Espèce	<i>Rubus rhamnifolius</i>	58394
Espèce	<i>Rubus rhombicus</i>	58395
Espèce	<i>Rubus rhombifolius</i>	58396
Espèce	<i>Rubus rivularis</i>	58400
Espèce	<i>Rubus rosaceus</i>	58401
Espèce	<i>Rubus rosellus</i>	58403
Espèce	<i>Rubus roetensis</i>	58406
Espèce	<i>Rubus rotundipetalus</i>	58407
Espèce	<i>Rubus rubiginosus</i>	58408
Espèce	<i>Rubus rudis</i>	58409
Espèce	<i>Rubus rufescens</i>	58410
Espèce	<i>Rubus salisburgensis</i>	58413
Espèce	<i>Rubus sampaoianus</i>	58414
Espèce	<i>Rubus saxatilis</i>	58415
Espèce	<i>Rubus saxigenus</i>	58416
Espèce	<i>Rubus scaber</i>	58417
Espèce	<i>Rubus schlechtendalii</i>	58418
Espèce	<i>Rubus schleicheri</i>	58419
Espèce	<i>Rubus schmidelyanus</i>	58423
Espèce	<i>Rubus schummelii</i>	58425
Espèce	<i>Rubus sciocharis</i>	58426
Espèce	<i>Rubus scissus</i>	58428
Espèce	<i>Rubus semibracteosus</i>	58431
Espèce	<i>Rubus semicarpinifolius</i>	58432
Espèce	<i>Rubus serpens</i>	58434
Espèce	<i>Rubus serrulatifolius</i>	58447
Espèce	<i>Rubus setiger</i>	58448
Espèce	<i>Rubus silvaticus</i>	58449

Espèce	<i>Rubus spectabilis</i>	58461
Espèce	<i>Rubus spinulatus</i>	58463
Espèce	<i>Rubus spissifolius</i>	58464
Espèce	<i>Rubus splendidiflorus</i>	58465
Espèce	<i>Rubus sprengelii</i>	58466
Espèce	<i>Rubus status</i>	58468
Espèce	<i>Rubus suavifolius</i>	58470
Espèce	<i>Rubus sulcatus</i>	58478
Espèce	<i>Rubus szaboi</i>	58481
Espèce	<i>Rubus tenuidentatus</i>	58483
Espèce	<i>Rubus tereticaulis</i>	58484
Espèce	<i>Rubus thelybatus</i>	58485
Espèce	<i>Rubus thyrsiflorus</i>	58487
Espèce	<i>Rubus timbal-lagrovei</i>	58505
Espèce	<i>Rubus trachyadenes</i>	58509
Espèce	<i>Rubus trachycaulon</i>	58510
Espèce	<i>Rubus trachypus</i>	58511
Espèce	<i>Rubus truncifolius</i>	58512
Espèce	<i>Rubus ulmifolius</i>	58514
Espèce	<i>Rubus uncinatus</i>	58518
Espèce	<i>Rubus validespinus</i>	58520
Espèce	<i>Rubus vallisparvus</i>	58521
Espèce	<i>Rubus vepallidus</i>	58522
Espèce	<i>Rubus vestifer</i>	58523
Espèce	<i>Rubus vestitus</i>	58524
Espèce	<i>Rubus vicarius</i>	58533
Espèce	<i>Rubus vigoii</i>	58534
Espèce	<i>Rubus vigorosus</i>	58535
Espèce	<i>Rubus villarsianus</i>	58536
Espèce	<i>Rubus vulgaris</i>	58547
Espèce	<i>Rubus winteri</i>	58555
Espèce	<i>Rubus x areschougii</i>	75620
Espèce	<i>Rubus x bertolonii</i>	76372
Espèce	<i>Rubus x hyb. (sans nom 1)</i>	76373
Espèce	<i>Rubus polyoplon</i>	78523
Espèce	<i>Rubus imbricatus</i>	78703
Espèce	<i>Rubus sempernitens</i>	80219
Espèce	<i>Rubus venetorum</i>	80220
Espèce	<i>Rubus inopacatus</i>	81120
Espèce	<i>Rubus dentatus</i>	81121
Espèce	<i>Rubus saltuum</i>	81122
Espèce	<i>Rubus trichopus</i>	81125
Espèce	<i>Rubus hebes</i>	81127
Espèce	<i>Rubus stereacanthos</i>	81131
Espèce	<i>Rubus odoratus</i>	81653
Espèce	<i>Rubus propinquus</i>	81654
Espèce	<i>Rubus neurophanes</i>	81655
Espèce	<i>Rubus fissipetalus</i>	81656
Espèce	<i>Rubus senticosus</i>	81662
Espèce	<i>Rubus nobilissimus</i>	83127
Espèce	<i>Rubus constrictus</i>	83129
Espèce	<i>Rubus arrheniiformis</i>	83130

Espèce	Rubus planus	83132
Espèce	Rubus ammobius	83135
Espèce	Rubus frederici	83136
Espèce	Rubus pydarensiformis	83181
Espèce	Rubus carpinetorum	83925
Espèce	Rubus obtusangulus	83926
Espèce	Rubus trifoliatus	83928
Espèce	Rubus isticus	83929
Espèce	Rubus aetnicus	83931
Espèce	Rubus vagus	83932
Espèce	Rubus euprepes	83933
Espèce	Rubus napaeus	83934
Espèce	Rubus cercophyllus	83935
Espèce	Rubus gracilicaulis	83936
Espèce	Rubus brachythyrus	85175
Espèce	Rubus gravetii	85258
Espèce	Rubus amplistipulus	85267
Espèce	Rubus pruinosis	102997
Espèce	Rubus x uncinellus	102998
Espèce	Rubus bipartitus	103410
Espèce	Rubus leightonii	103417
Espèce	Rubus hadracanthos	120001
Espèce	Rubus holosericeus	120002
Espèce	Rubus slesvicensis	120003
Espèce	Rubus hystricopsis	120004
Espèce	Rubus horridus	120005
Espèce	Rubus lamprocaulos	120006
Espèce	Rubus wahlbergii	120007
Espèce	Rubus canadensis	120008
Espèce	Rubus ambulans	120010
Espèce	Rubus amphimalacus	120011
Espèce	Rubus asperidens	120012
Espèce	Rubus austroslovacus	120013
Espèce	Rubus baruthicus	120014
Espèce	Rubus canaliculatus	120015
Espèce	Rubus cavatifolius	120016
Espèce	Rubus confinis	120017
Espèce	Rubus cuspidatus	120018
Espèce	Rubus delectus	120020
Espèce	Rubus devitatus	120021
Espèce	Rubus fasciculatus	120022
Espèce	Rubus acutidens	120024
Espèce	Rubus distractus	120027
Espèce	Rubus echinosepalus	120028
Espèce	Rubus flaccidus	120029
Espèce	Rubus flos-amygdae	120031
Espèce	Rubus grossus	120032
Espèce	Rubus hilsianus	120033
Espèce	Rubus indutus	120034
Espèce	Rubus intricatus	120035
Espèce	Rubus leiningeri	120036
Espèce	Rubus leucophaeus	120037
Espèce	Rubus loehrii	120038

Espèce	Rubus morifolius	120039
Espèce	Rubus morvennicus	120040
Espèce	Rubus mougeotii	120041
Espèce	Rubus negatus	120042
Espèce	Rubus obvallatus	120043
Espèce	Rubus orthostachys	120044
Espèce	Rubus parthenocissus	120045
Espèce	Rubus pericrispatus	120046
Espèce	Rubus picearum	120047
Espèce	Rubus pseudoinfestus	120048
Espèce	Rubus quincy	120049
Espèce	Rubus rotundifoliatus	120050
Espèce	Rubus saxicola	120051
Espèce	Rubus scabrosus	120052
Espèce	Rubus schnedleri	120053
Espèce	Rubus spina-curva	120054
Espèce	Rubus subcordatus	120055
Espèce	Rubus subopacus	120056
Espèce	Rubus subtercanens	120058
Espèce	Rubus tauni	120059
Espèce	Rubus transvestitus	120060
Espèce	Rubus tuberculatus	120061
Espèce	Rubus walteri	120062
Espèce	Rubus sanctus	120560
Espèce	Rubus nemophilus	120561
Espèce	Rubus pannosus	120562
Espèce	Rubus echinophora	120570
Espèce	Rubus ignoratus	120571
Espèce	Rubus thyrigeriformis	120576
Espèce	Rubus platyacanthus	120831
Espèce	Rubus gymnostachys	121190
Espèce	Rubus pallidicaulis	121937
Espèce	Rubus atrovinosus	121954
Espèce	Rubus edesii	121955
Espèce	Rubus erubescens	121956
Espèce	Rubus flaccidifolius	121957
Espèce	Rubus polyanthemus	121958
Espèce	Rubus proiectus	121959
Espèce	Rubus subinermoides	121960
Espèce	Rubus wedgwoodiae	121961
Espèce	Rubus umbrosus	122015
Espèce	Rubus adenoleucus	122110
Espèce	Rubus ariconiensis	122114
Espèce	Rubus calotemnus	122115
Espèce	Rubus cantabrigiensis	122116
Espèce	Rubus cockburnianus	122117
Espèce	Rubus conjungens	122118
Espèce	Rubus cordiformis	122119
Espèce	Rubus cubirianus	122120
Espèce	Rubus curvaciculatus	122122
Espèce	Rubus deweveri	122123
Espèce	Rubus emergens	122126
Espèce	Rubus fabrimontanus	122129

Espèce	<i>Rubus fasciculatiformis</i>	122133
Espèce	<i>Rubus foersteri</i>	122134
Espèce	<i>Rubus griesiae</i>	122142
Espèce	<i>Rubus halsteadensis</i>	122143
Espèce	<i>Rubus hindii</i>	122144
Espèce	<i>Rubus horrefactus</i>	122145
Espèce	<i>Rubus imbellis</i>	122175
Espèce	<i>Rubus incisior</i>	122176
Espèce	<i>Rubus intensior</i>	122177
Espèce	<i>Rubus lainzii</i>	122179
Espèce	<i>Rubus martrinii</i>	122180
Espèce	<i>Rubus limitis</i>	122181
Espèce	<i>Rubus lobatidens</i>	122182
Espèce	<i>Rubus mollis</i>	122183
Espèce	<i>Rubus muricola</i>	122187
Espèce	<i>Rubus neanias</i>	122188
Espèce	<i>Rubus nemorosoides</i>	122191
Espèce	<i>Rubus scissoides</i>	122194
Espèce	<i>Rubus orthostachyoides</i>	122199
Espèce	<i>Rubus parahebecarpus</i>	122200
Espèce	<i>Rubus percrispus</i>	122201
Espèce	<i>Rubus phoenicacanthus</i>	122202
Espèce	<i>Rubus pictorum</i>	122203
Espèce	<i>Rubus placidus</i>	122204
Espèce	<i>Rubus pseudopsis</i>	122206
Espèce	<i>Rubus occidentalis</i>	122210
Espèce	<i>Rubus parviflorus</i>	122219
Espèce	<i>Rubus miostylus</i>	122223
Espèce	<i>Rubus sanctae-hildegardis</i>	122224
Espèce	<i>Rubus suevicola</i>	122225
Espèce	<i>Rubus tiliaster</i>	122226
Espèce	<i>Rubus vanwinkellii</i>	122227
Espèce	<i>Rubus vandermeijdenii</i>	122228
Espèce	<i>Rubus warrenii</i>	122229
Espèce	<i>Rubus vinetorum</i>	122230
Espèce	<i>Rubus tricolor</i>	122244
Espèce	<i>Rubus conformis</i>	122324
Espèce	<i>Rubus emollitus</i>	122325
Espèce	<i>Rubus pauciglandulosus</i>	122326
Espèce	<i>Rubus phyllanthoides</i>	122327
Espèce	<i>Rubus tarnensis</i>	122328
Espèce	<i>Rubus elongatispinus</i>	122329
Espèce	<i>Rubus opertus</i>	122330
Espèce	<i>Rubus pervagus</i>	122331
Espèce	<i>Rubus chamaemorus</i>	122358
Espèce	<i>Rubus apiculatiformis</i>	122540
Espèce	<i>Rubus deliciosus</i>	122628
Espèce	<i>Rubus vitifolius</i>	122629
Espèce	<i>Rubus castellamaui</i>	126943
Espèce	<i>Rubus galloecicus</i>	126944
Espèce	<i>Rubus vagabundus</i>	126945
Espèce	<i>Rubus pauanus</i>	126947

Espèce	Rubus lucensis	126948
Espèce	Rubus castroviejoii	126949
Espèce	Rubus cyclops	126950
Espèce	Rubus urbionicus	126951
Espèce	Rubus brigantinus	126952

### Dénomination dans les flores usuelles

- Ce taxon est noté dans la flore *TISON & DE FOUCAULT 2014. Flora gallica*, sous :
  - le nom de *Rubus* et code **1003** en tant que nom retenu