

L'HERBIER DE BRYOPHYTES DE SAMUEL MARTI

par Jean-Claude VADAM & Thierry MALVESY*



Auguste Samuel MARTI¹ (1864 - 1940)

Auguste Samuel Marti est le fils de Samuel Marti (1811-1869), né en Suisse, qui vint s'installer à Montbéliard en 1830. En 1832, Samuel Marti père s'associe avec MM. Boilloux et Mozer pour gérer une usine de mouvements de pendule et en 1841, il devint seul propriétaire de la fabrique qui se trouvait Porte d'Héricourt à Montbéliard (c'était jadis le moulin de la Rigole – ancien nom du cours d'eau, la Mouche).

Auguste Samuel Marti fut élève de l'École Polytechnique (promotion 1884) et reprit tout naturellement la succession de son père.

tiré du tableau de P. Bruet (1921) représentant les maires de Montbéliard entre 1840 et 1921.
Coll. Archives Municipales de Montbéliard.

¹ biographie à partir de *Fabrique d'horlogerie Samuel Marti. Montbéliard (1841-1961)* par Brigitte MARTI (non publié).

S'impliquant beaucoup dans la vie de la cité, il entra au conseil municipal de Montbéliard et devint maire de la ville du 17 mai 1896 au 19 mai 1897.

Son deuxième fils, Pierre (1891-1938), après avoir étudié à Polytechnique, entra dans la marine en 1913 comme ingénieur hydrographe. Il fut l'inventeur du procédé et du dispositif pour le sondage acoustique en mer (brevet déposé en 1928), dont le sonar est le digne descendant.

L'HERBIER

Auguste Samuel Marti réalisa un herbier de très belle qualité (c'est esthétiquement le plus beau dans les collections du musée), mais aussi de grande valeur botanique. Les récoltes sur le Pays de Montbéliard s'échelonnent de 1915 à 1938 ; la très grande majorité des plantes provient de Montbéliard et de Pontarlier, entrecoupée par des apports lors de séjours en Bretagne (Morgat à partir de 1916) et en Corse (1931). Cet herbier est complété par le don du docteur Mayet de Lyon (1892-1896) et par différents échantillons apportés par ses trois fils André (Savoie à partir de 1917), Pierre (Var et Bouches-du-Rhône, à partir de 1921 et Algérie en 1923) et Jacques (Zermatt et vallée d'Ossau, en 1927).

Cet herbier riche de 1691 plantes, dont 818 de Franche-Comté et 625 de Montbéliard même, se trouve aujourd'hui dans le centre de conservation du muséum Cuvier. Il a été entièrement inventorié et informatisé. La famille Marti, outre le don de cet herbier, a aussi remis à la ville de Montbéliard une collection d'oiseaux naturalisés.

* Attaché de conservation, Responsable du muséum Cuvier, musée du Château, BP 95287, 25205 Montbéliard Cedex.
Courriel : tmalvesy@montbeliard.com

Inventaire et actualisation de la collection byophytique de S. MARTI

| Appellation Marti | Appellation actuelle | Famille actuelle | Nom vernaculaire de Marti | Localité | Date |
|-----------------------------|---------------------------------------------------------------|------------------|---------------------------|-----------------------------------------------|-----------------|
| Bryacées | <i>Tortula muralis</i> Hedw. | Pottiacées | | Montbéliard jardin de Fleurs d'épines (25) | 11 juillet 1917 |
| Bryacées | <i>Atrichum undulatum</i> (Hedw.) P.Beauv. | Polytrichacées | | Montbéliard bois de Dung (25) | 28 avril 1917 |
| Bryacées | <i>Funaria hygrometrica</i> Hedw. | Funariacées | | Montbéliard bois de Dung (25) | 8 avril 1917 |
| Hypnacées | <i>Plagiomnium affine</i> (Blandow ex Funck) T. J. Kop. | Mniacées | Mousse | Montbéliard bois du Berceau (25) | 3 décembre 1916 |
| Hypnacées | <i>Plagiochila porelloides</i> (L. emend . Taylor) Dumort. | Plagiochilacées | Mousse | Montbéliard bois du Berceau (25) | 3 décembre 1916 |
| Hypnacées | <i>Ptilium crista-castrensis</i> (Hedw.) De Not. | Hypnacées | Mousse | Pontarlier Entreportes (25) | 30 août 1917 |
| Hypnacées | <i>Hylocomium splendens</i> (Hedw.) Schimp. | Hylocomiacées | Mousse | Pontarlier La forêt de la Fauconnière (25) | 29 août 1917 |
| Hypnacées | <i>Pseudoscleropodium purum</i> (Hedw.) Fleisch. | Brachythéciacées | Mousse | Montbéliard jardin de Fleurs d'épines (25) | 23 janvier 1916 |
| Hypnum triquetum L. | <i>Rhytidiadelphus triquetrus</i> (Hedw.) Warnst. | Hylocomiacées | Mousse des jardiniers | Montbéliard bois du Berceau (25) | 3 décembre 1916 |
| Marchantia polymorpha L. ♀ | <i>Marchantia polymorpha</i> , L. | Marchantiacées | Marchantie protégée | Montbéliard jardin de Fleurs d'épines (25) | 30 juin 1917 |
| Marchantia polymorpha L. ♂ | <i>Marchantia polymorpha</i> , L. | Marchantiacées | Marchantie protégée | Montbéliard jardin de Fleurs d'épines (25) | 30 juin 1917 |
| Mnie undulatum Neck. | <i>Plagiomnium undulatum</i> (Hedw.)T. J. Kop. | Mniacées | Mnie ondulée | Montbéliard chemin de Cheneau (25) | 6 novembre 1916 |
| Polytricum formosum Hedw. | <i>Polytrichastrum formosum</i> (Hedw.) G.L. Sm. | Polytrichacées | Polytric élégant | Montbéliard bois de Dung (25) | 7 août 1915 |
| Thuidium tamariscinum B. E. | <i>Thuidium tamariscinum</i> (Hedw.) Schimp. | Thuidiacées | Thuydie tamarix | Montbéliard bois de la ville (25) | 25 février 1917 |

LES STATIONS DE PRÉLÈVEMENT

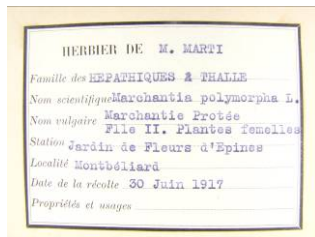
La collection bryophytique de Marti ne comporte que 14 parts constituées pour l'essentiel d'espèces de grande taille, formant des populations compactes, bien visibles dans la nature.

Cet échantillonnage n'est donc pas systématique, mais le fait d'un "bryologue" dilettante, comme le confirme le montage soigné et artistique de ses planches.

Quatre localités principales, à des dates de prélèvement différentes, par leur composition floristique, permettent de reconstituer l'habitat où les exsiccata ont été recueillis :

✓ Fleurs d'Épine (son domicile)

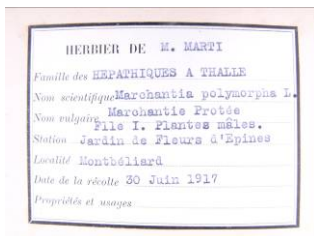
Ensemble anthropophile pouvant correspondre à une allée de jardin ombragée, soumise à une stagnation d'eau hivernale, bordée d'un encadrement de pierres calcaires pour délimiter une partie de terrain laissée en pelouse.



Coll. muséum Cuvier - Ville de Montbéliard.



Marchantia polymorpha L. ♀

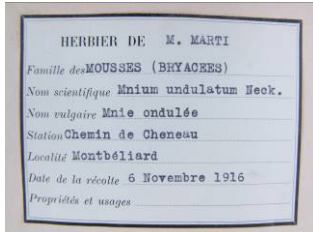


Coll. muséum Cuvier - Ville de Montbéliard.



Marchantia polymorpha L. ♂

Sur le chemin de Cheneau (du nom d'une rigole creusée entre les ceps d'un vignoble installé à Fleurs d'Épine), affleure un substrat calcaire.



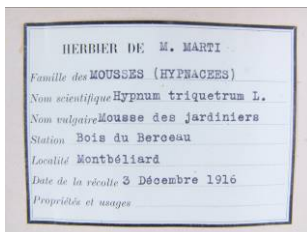
Coll. muséum Cuvier - Ville de Montbéliard.



Atrichum undulatum (Hedw.) P.Beauv.

✓ Bois du Berceau (en réalité, situé sur la commune d'Allondans)

Distant de quelques centaines de mètres de la maison de Samuel Marti, la collecte des mousses a été effectuée en lisière de forêt caducifolié, méso - hygrophile.



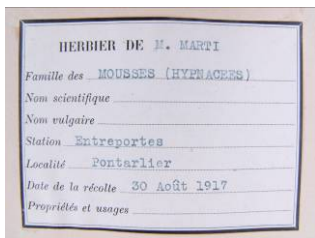
Coll. muséum Cuvier - Ville de Montbéliard.



Rhytidiadelphus triquetrus (Hedw.) Warnst.

✓ Entreportes, forêt de la Fauconnière

Cette station pontissalienne, où l'auteur fait un séjour dans le Haut-Doubs, correspond à une forêt de résineux, riche en humus.



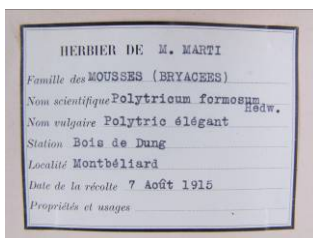
Coll. muséum Cuvier - Ville de Montbéliard.



Ptilium crista-castrensis (Hedw.) De Not.

✓ Bois de Dung (actuellement les Busses)

Situé au sud du bois du Berceau, la récolte a été réalisée dans une forêt acidocline, riche en placages alluvionnaires renfermant des éléments d'origine vosgienne et où des tas de branchages avaient été brûlés, les cendres étant en voie de recolonisation par des muscinées.



Coll. muséum Cuvier - Ville de Montbéliard.



Polytrichum formosum (Hedw.) G.L. Sm.

✓ Bois de la ville (origine non déterminée)

Forêt caducifoliée, avec bois mort au sol et/ou de nombreuses souches en voie de décomposition, abritant une florule sapro²linicole.



Coll. muséum Cuvier -
Ville de Montbéliard.



Thuidium tamariscinum (Hedw.) Schimp.

LES AUTRES COLLECTIONS BRYOPHYTIQUES DU MUSÉUM CUVIER

Actuellement, le muséum Cuvier possède un fonds d'herbier d'environ 50 000 parts. En effet, en plus du fonds historique de Montbéliard¹ représentant 20 à 30 000 parts, s'est ajouté en 2009 le riche dépôt des herbiers de la Société Belfortaine d'Émulation : P. Bonaymmé (1829-1918), L. Parisot (1820-1889), L. Pourchot (1830-1918), L. Herbelin (1848-1923), Bentzinger (1840-1925) ont constitué de magnifiques collections botaniques tout en entretenant des relations proches avec les botanistes du Pays de Montbéliard (Contejean et Quélet entre autres) de la seconde partie du XIX^e siècle².

Il nous est impossible à ce jour d'estimer la part bryophytique dans les collections belfortaines ; en revanche, dans le fonds historique montbéliardais, nous savons que certaines collections contiennent plusieurs échantillons, voire plusieurs volumes.

L'herbier constitué par Pierre-Frédéric Bernard (Saint-Julien, 1749 – Montbéliard, 1825) possède près de 300 "mousses et hépatiques", dont il nous a laissé une trace écrite dans son «*Ébauche d'un tableau de la flore du Jura et de la Franche-Comté, des Vosges et de l'Alsace*», manuscrit actuellement dans la bibliothèque de la Société d'Émulation de Montbéliard.

Mais c'est surtout dans le fonds Lucien-Quélet (Montécheroux 1832 – Hérimoncourt 1899) que se trouve la collection la plus importante en Bryophytes (plusieurs centaines à un millier sûrement). Certains ont été adressés par l'université suédoise d'Uppsala où pourraient se trouver des paratypes. Le grand mycologue avait aussi constitué un herbier important de plusieurs milliers de plantes. Hélas, son désintéret pour la conservation de sa propre collection et les aléas de l'histoire après sa mort, nous ont laissé une part infime, dans un état assez dégradé de son œuvre botanique. Néanmoins, plusieurs volumes sont consacrés aux bryophytes...il ne reste plus qu'à les inventorier et les étudier....

¹ Herbarium Berdot 1760 ; herbarium Bernard 1795-1825 ; herbarium Wetzel 1813-1844 ; herbarium Contejean 1840-1900 ; herbarium Quélet ; herbarium Strich 1890-1910 ; herbarium Coppey fin XIXe-1916 ; herbarium Marti 1915-1938.

² Les collections botaniques de Belfort font faire l'objet d'une étude préliminaire par le Conservatoire Botanique de Franche-Comté au mois de février 2010.